

ALPHA ألفا

F.S - ALFA - 16/4/2009

الرقم : ألفا ٣٣ / ٢٠٠٩ / ١٦٨
التاريخ : ٢٠٠٩ / ٤ / ١٥

السادة / هيئة الأوراق المالية المحترمين

تحية واحترام ،،

لاحقاً لكتابنا رقم ألفا ٣٣ / ٢٠٠٩ / ١٥٤ تاريخ ٢٠٠٩ / ٤ / ٦
(والمرفق صورته عنه) نرفق لكم طياً التقرير السنوي الثالث عشر للشركة .

وتفضلوا بقبول فائق الاحترام

شفيق الحايك
المدير العام



(1)

| |
|---|
| هيئة الأوراق المالية الدائرة الإدارية المدى عمان ١٥ نيسان ٢٠٠٩ الرقم التسلسلي: ٤٤٤٤ رقم الملف: الجهة المختصة: ١٣ / ١٤٤٤ |
|---|

السيد
٤/١٦

Jordan Investment & Tourism Transport Co.

Tel. : 5850430 - 5850431

Telefax (962-6) 5826321- P.O.Box 83 Amman 11831 Jordan

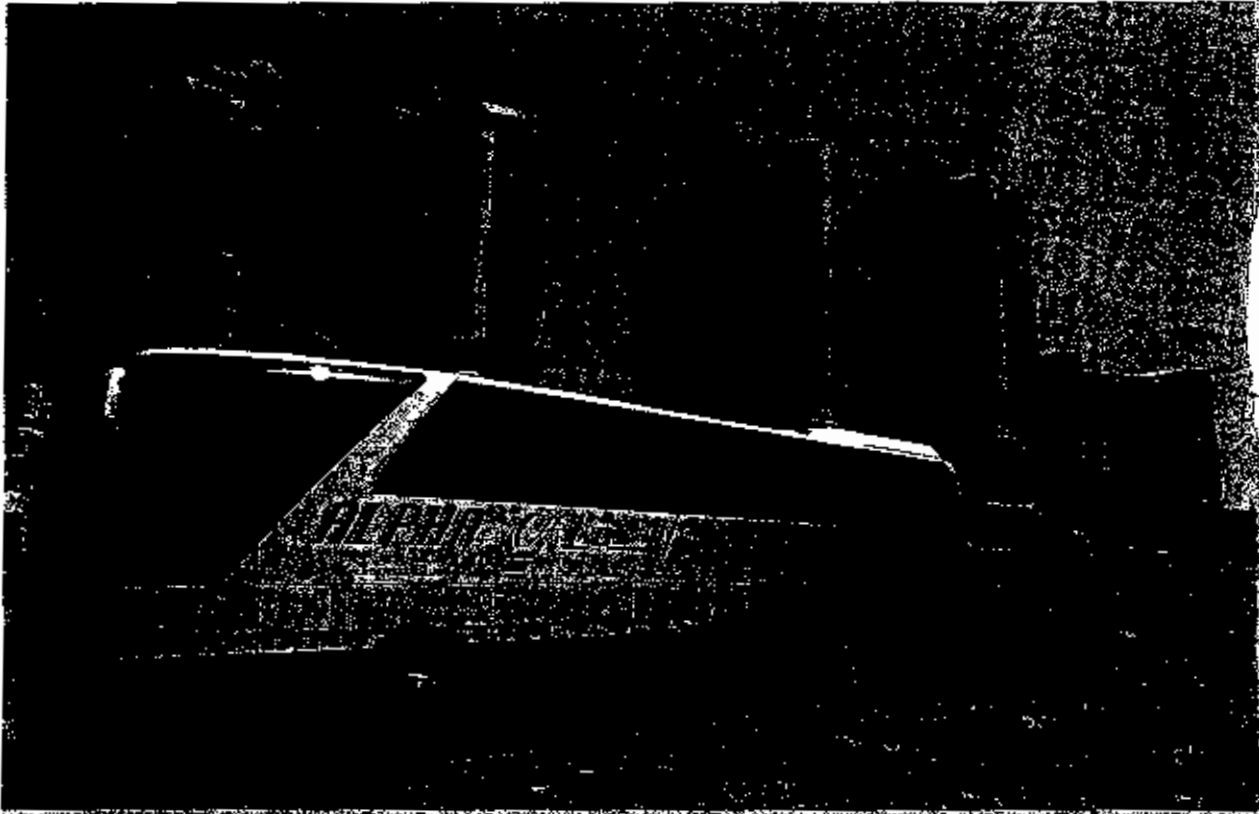
الشركة الأردنية للاستثمار والنقل السياحي

تلفون ٥٨٥٠٤٣٠ - ٥٨٥٠٤٣١

تلفاكس ٥٨٢٦٣٢١ (٩٦٢-٦) - صندوق بريد ٨٣ عمان ١١٨٣١ الأردن

ALPHA  **الفا**
Tourist Buses باصات سياحية

الشركة الأردنية للإستثمار والنقل السياحي
المساهمة العامة المحدودة



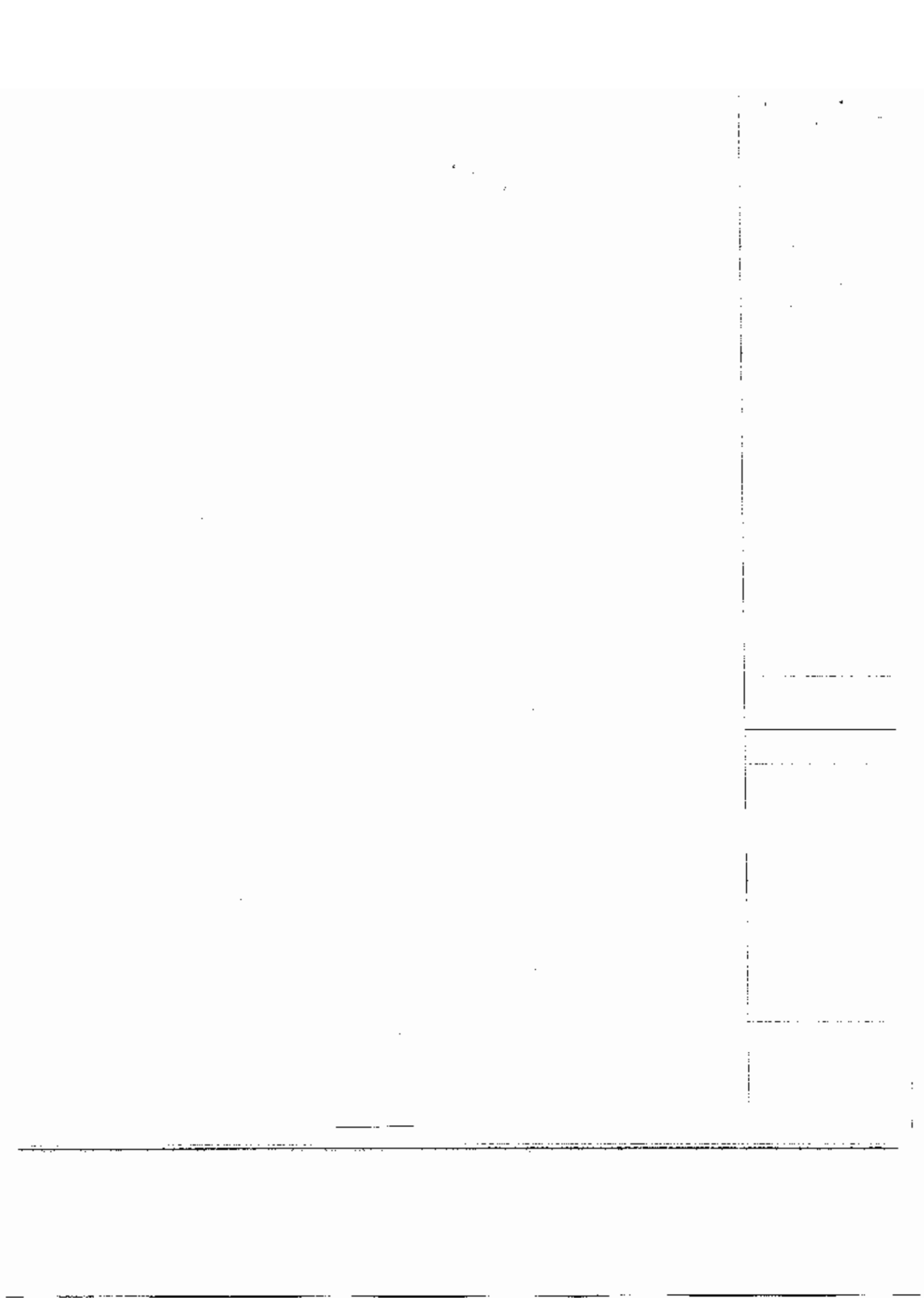
التقرير السنوي 2008

التقرير السنوي الثالث عشر لجلس الإدارة والبيانات المالية
للسنة المنتهية في 31 كانون الأول 2008

Pub. No. 1456201
TANTASH
www.tantash.com



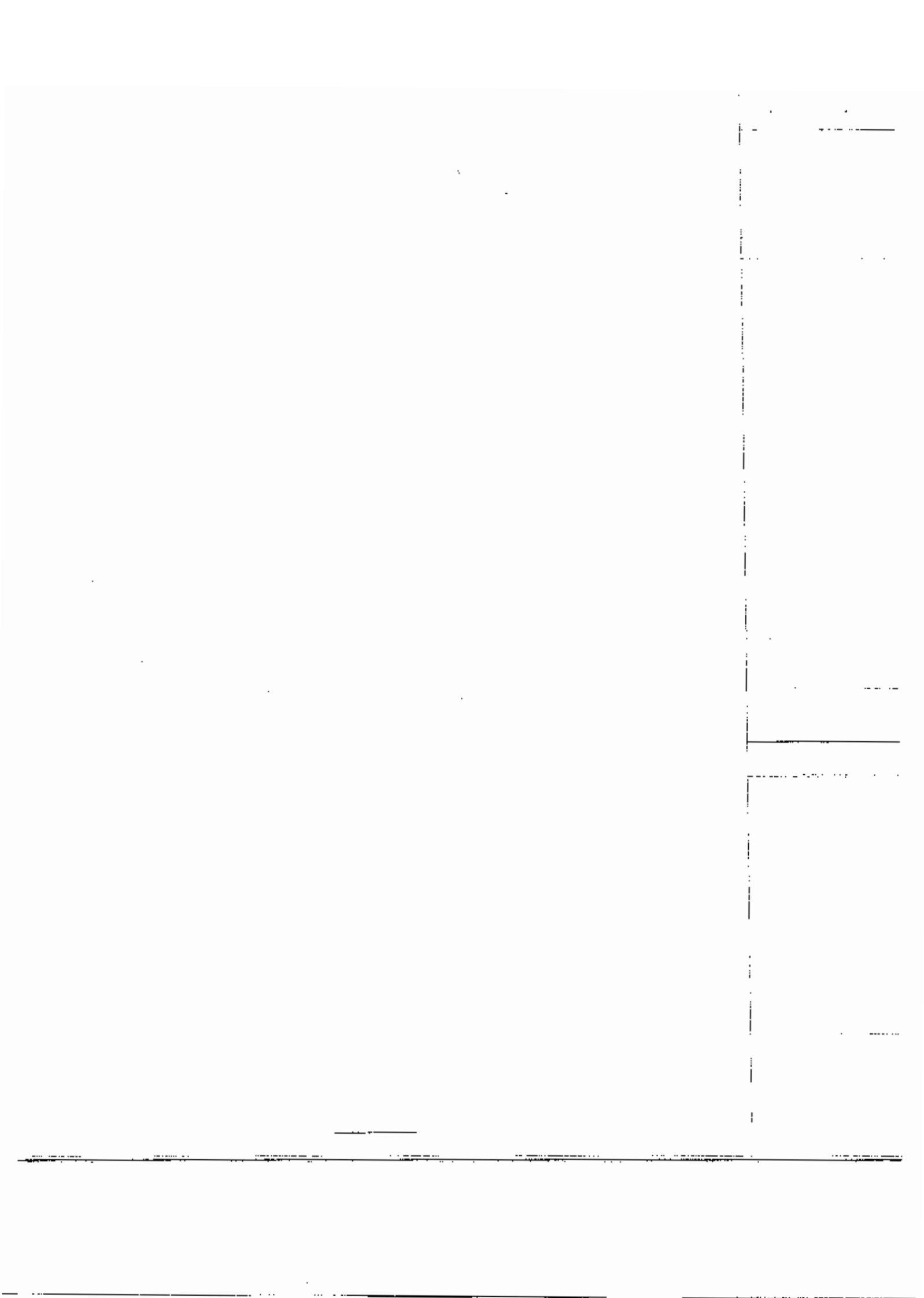
مضرة صاحب الجلالة
الملك عبدالله الثاني ابن الحسين المعظم



الشركة الأردنية للاستثمار والنقل السياحي
شركة مساهمة عامة محدودة

الفهرس

| | |
|----|--|
| 7 | كلمة رئيس مجلس الإدارة |
| 9 | تقرير مجلس الإدارة السنوي |
| 11 | أسماء أعضاء مجلس الإدارة |
| 29 | تقرير مدققي الحسابات المستقلين |
| 31 | الميزانية الموحدة |
| 32 | قائمة الدخل المحدودة |
| 33 | قائمة التغيرات في حقوق الملكية الموحدة |
| 34 | قائمة التدفقات النقدية الموحدة |
| 35 | إيضاحات حول القوائم المالية الموحدة |





مجلس الإدارة

• الرئيس

مازن حمزة أحمد طنطش
متملاً عن نفسه

• نائب الرئيس

شركة إستثمار للخدمات المالية
ويمثلها السيد/ سامر سامي حسن جودة

• الأعضاء

شركة فنادق جراتد بالاس
ويمثلها السيد/ سامي حنا خليل صوالحة

مؤسسة تنمية أموال الأيتام
ويمثلها السيد/ عمر عبدالله أحمد العكش

شركة مركز المستثمر الأردني
ويمثلها السيد/ أسامة نقولا إسبير مدانات

شركة طنطش للإستثمار
ويمثلها السيد/ عطا داوود محمد الناظر

شركة الثقة للسياحة والسفر
ويمثلها السيد/ ماجد بهي الدين الصائق

شركة الإستثمار المثالي للتجارة
ويمثلها السيد/ ياسم بن محمود بن زهدي ملحس

شركة نبيه نزال وأولاده

ويمثلها السيد/ ميشيل نبيه أنطون نزال لغاية 2008/6/16

ويمثلها السيد/ نادر أحمد محمد عمرو من تاريخ 2008/6/17

مدققي الحسابات
السادة إرنست و بونغ

المدير العام
شفيق الخانيك

1

2

3

4

5

6

7

8

9

10

11

12

كلمة رئيس مجلس الإدارة..

السادة أعضاء الهيئة العامة للشركة المحترمون
السلام عليكم ورحمة الله وبركاته.

يسعدني بالأضالة عن نفسي وبالنسبة عن زملائي أعضاء مجلس إدارة الشركة الأردنية للاستثمار والنقل السياحي (أنفا) أن أرحب بكم في هذا اللقاء السنوي الذي يجمعنا لننوج معا سنة مضت من العطاء المستمر تكلمت بالرضا والنجاح بفضل الله وتوقيه وذلك من خلال الوصول إلى نسبة تشغيل بلغت 80٪ أدت إلى تحقيق إيرادات كانت هي الأفضل منذ تأسيس الشركة.

الحضور الكريم..

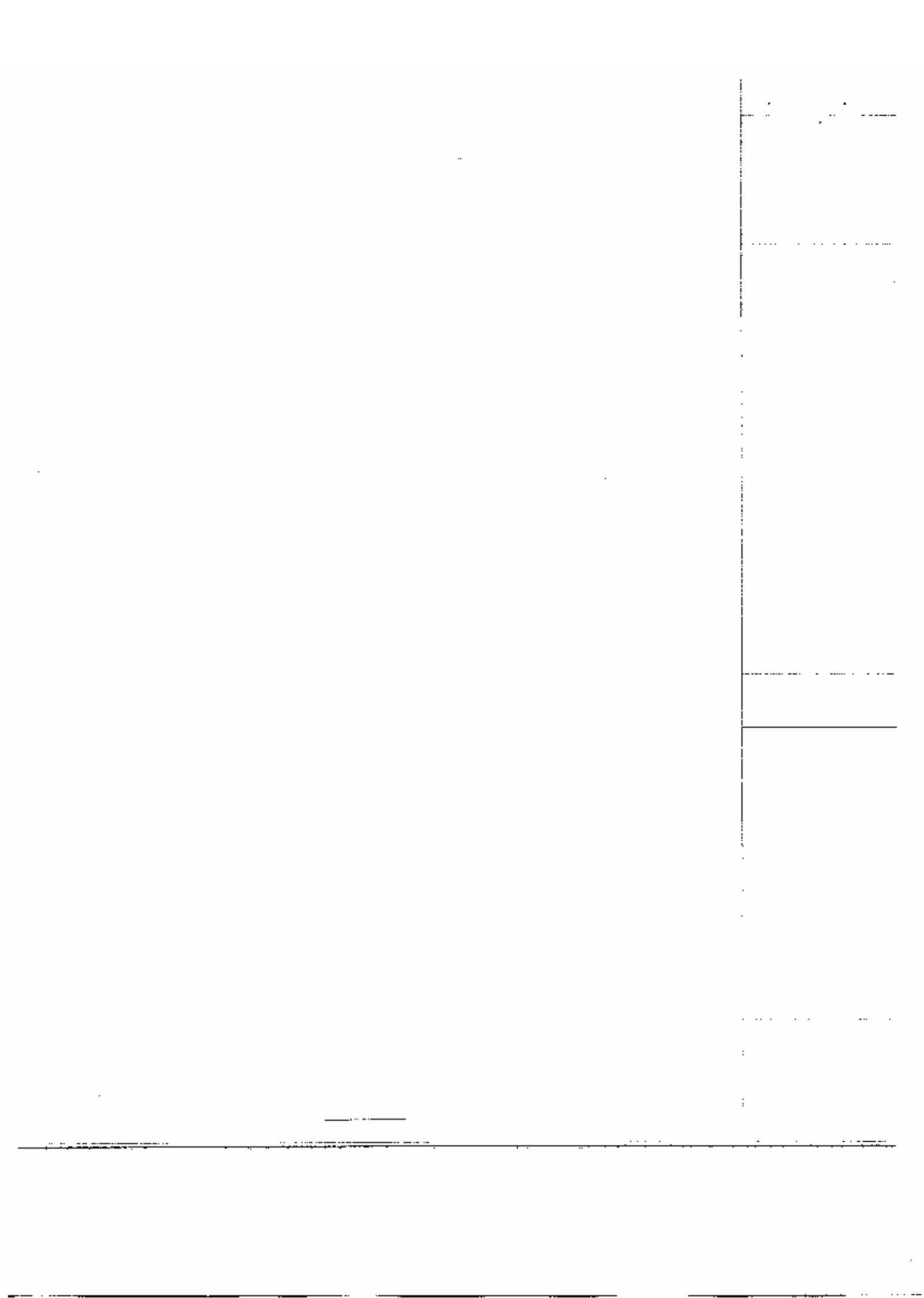
إن التقرير السنوي الثالث عشر للشركة لعام 2008 الذي بين أيديكم يتحدث في طياته عن الإنجازات التي حققت بفضل الجهد المثمر لموظفي الشركة إستناداً إلى السياسات التي يقرها مجلس الإدارة والرؤية المشتركة للمجلس مع الإدارة التنفيذية وقد ساعد في هذا النجاح المناخ السياسي والاقتصادي السائدين في أردنا العزيز. وأنتي أنتهز هذه المناسبة لأتقدم باسمكم بالشكر إلى كافة العاملين بالشركة وعلى رأسهم الإدارة التنفيذية على الجهود الطيبة التي بذلت في سبيل تحقيق الأهداف الموضوعة.

حضرات السيدات والسادة الكرام..

لا يفوتني في هذا اللقاء أن ألقى الضوء على الأزمة المالية العالمية التي ألفت بظلالها على إقتصادنا الوطني في أواخر العام 2008 وما قد يترتب عليها من إنخفاض متوقع في أعداد السواح الوافدين للمملكة في العام القادم وانخفاض متوقع في نسبة التشغيل والإيرادات، وعليه ومن أجل اجتياز هذه الأزمة والوصول إلى أهدافنا المرسومة في ظل الظروف السائدة فقد تم وضع خطة عمل ملائمة سنصل من خلالها إلى تحقيق ما نصبوا إليه بإذن الله تعالى. سائلين للولى عز وجل أن يوفقنا جميعاً لما فيه خير الأردن العزيز وشعبه الكريم في ظل صاحب الجلالة الملك عبدالله الثاني بن الحسين حفظه الله.

مازن طنطيش

رئيس مجلس الإدارة



الشركة الأردنية للاستثمار والنقل السياحي

م.ع.م.

تقرير مجلس الإدارة السنوي

عن أعمال الشركة للسنة المالية (2008/1/1 - 2008/12/31)

حضرات السادة المساهمين:

إن رئيس وأعضاء مجلس الإدارة إذ يشكرون لكم حضوركم اجتماع الهيئة العامة العادي السنوي، فإنه ليسرهم أن يقدموا لكم التقرير السنوي الثالث عشر عن وضع وأعمال الشركة مع البيانات المالية للسنة المنتهية في 2008/12/31 وذلك عملاً بأحكام المواد 170, 169, 171 من قانون الشركات والمادة 64 من النظام الأساسي للشركة مع الإشارة إلى أن السنة المالية للشركة تبدأ من الأول من شهر كانون ثاني من كل عام وتنتهي في الحادي والثلاثين من شهر كانون أول لنفس العام.

التشغيل والإيرادات:

هناك مؤشرات إيجابية واضحة في نتائج والإيرادات التشغيل لهذا العام فقد بلغ معدل نسبة الإشغال 80% حيث قامت شركتكم خلال المدة التي تبدأ بتاريخ 2008/1/1 وتنتهي بتاريخ 2008/12/31 بنقل عدد (300354) شخصاً موزعين كما يلي:

× سياحة وافدة = 258198 شخصاً × سياحة داخلية = 21430 شخصاً.

× حج وعمرة = 10865 شخصاً. × سياحة خارجية سوريا ولبنان = 9861 شخصاً.

والجدول التالي يبين قيم الإيرادات وكلفة النقل للعام الحالي مقارنة مع العام الماضي:

| السنة | المدة/شهر | الإيرادات بالدينار | تكلفة النقل بالدينار | الربح التشغيلي بالدينار |
|-------|-----------|--------------------|----------------------|-------------------------|
| 2008 | 12 | 5.049.620 | 4.087.728 | 961.892 |
| 2007 | 12 | 2.794.438 | 2.778.534 | 15.904 |

1. أ- أنشطة الشركة الرئيسية:

يقوم نشاط الشركة الرئيسي على النقل السياحي، حيث تقوم بتأجير حافلاتنا السياحية لمكاتب السياحة والسفر والحج والعمرة وللأفراد والمؤسسات الحكومية وغير الحكومية، ونقوم بنقل الأفراد والمجموعات السياحية في رحلات منتظمة أو عارضة إلى الأماكن السياحية بما في ذلك الأماكن الأثرية والتاريخية للأغراض السياحية داخل المملكة وخارجها.

ب- أماكن الشركة الجغرافية وعدد الموظفين في كل منها:

| عدد العاملين | العنوان | الوصف |
|--------------|---|----------------|
| 172 | عمان / البياض / حي الدمينه / قرب شركات الباطون الجاهز | المكتب الرئيسي |
| 4 | مدينة العقبة / المنطقة الحرفية | فرع العقبة |
| 4 | مدينة وادي موسى / قرب مبنى زوار مدينة البتراء | فرع وادي موسى |

ج- يبلغ حجم الاستثمار الرأسمالي للشركة (7.105.415) دينار.

| | |
|----------------------------------|-------------------|
| الحافلات | دينار (5.817.938) |
| أثاث و تجهيزات مكتبية وعدد أدوات | دينار (53.008) |
| أراضي (بالتكلفة) | دينار (815.548) |
| مباني | دينار (418.921) |

٢. الشركات التابعة للشركة:

× الشركة العربية الحديثة لنقل الركاب المنتظم والنقل الدولي (ذات مسؤولية محدودة).

× يبلغ رأس مال الشركة 500.000 دينار حيث تبلغ حصة الشركة الأردنية للإستثمار والنقل السياحي (الفـا) فيها ما نسبته 98 % من مجموع الحصص والعمل جارٍ لشراء حصص باقي الشركاء لتصبح مملوكة بالكامل من قبل الشركة الأم (الفـا) وقد بدء العمل لتفعيل الشركة في العام 2008 حيث تم تعيين هيئة مديرين جديدة للشركة ومدير تنفيذي وبدء البحث عن خطوط داخلية وخارجية لتعمل عليها حافلات الشركة المنوي شرائها قريباً . ولهذه الغاية تم تقديم طلبات لهيئة تنظيم قطاع النقل العام من أجل الحصول على خطوط إستثمارية ونحن بانتظار ردهم على طلبينا . كما أن هناك إجهاد لشراء خطوط نقل عمان - العقبة من السوق المحلي . وقد تم اختبار و تجهيز مكتب " الدبلي تورز " سابقاً الكائن في الدوار السابع بجانب مبنى مسافرين الملكية الاردنية ليكون مقراً للشركة ومركزاً لإطلاق الحافلات التي ستعمل تحت اسم الشركة.

٣. أ- أسماء أعضاء مجلس الإدارة ونبذة تعريفية عن كل واحد منهم :

| 1 | الاسم | المنصب | تاريخ العضوية | الشهادة العلمية | سنة التخرج | تاريخ الميلاد |
|---|---------------------|-------------------|---------------|----------------------|------------|---------------|
| | مازن حمزة أحمد طنطش | رئيس مجلس الإدارة | 6/5/2006 | بكالوريوس في المالية | 1996 | 30/10/1973 |

الخبرات العملية:

- * رجل أعمال يمتلك عدة شركات متنوعة ويقوم على إدارتها.
- * رئيس مجلس إدارة شركة الشرق الأوسط الدوائية - صناعات كيميائية وموائية - الأردن.
- * رئيس مجلس إدارة شركة الثقة للسياحة والسفر - الأردن.
- * نائب رئيس مجلس إدارة شركة جنا لإدارة المطاعم - الأردن.
- * رئيس مجلس إدارة المركز العربي للصناعات الدوائية والكيميائية - الأردن.
- * رئيس مجلس إدارة شركة الأغذية الأردنية - الأردن.
- * عضو مجلس إدارة شركة الزي لصناعة الألبسة - الأردن.
- * رئيس مجلس إدارة مجموعة طنطش للاستثمار - الأردن.
- * رئيس مجلس إدارة شركة الإستثمارات المالية - الأردن.
- * رئيس مجلس إدارة شركة إستثمار للخدمات المالية - الأردن.
- * نائب رئيس مجلس إدارة شركة إيمان للمساعدة المالية - الأردن.

| 2 | الاسم | المنصب | تاريخ العضوية | الشهادة العلمية | سنة التخرج | تاريخ الميلاد |
|---|--------------------|------------------|---------------|----------------------|------------|---------------|
| | سليم سامي حسن جودة | نائب رئيس المجلس | 6/9/2007 | ماجستير علاقات دولية | 1988 | 20/10/1965 |

الخبرات العملية:

- * رجل أعمال يمتلك شركات متنوعة ويقوم على إدارتها.
 - * رئيس مجلس الإدارة والرئيس التنفيذي شركة ICE International 1995 ولغاية اليوم.
 - * رئيس مجلس إدارة شركة Unity Amman Security 2006 ولغاية اليوم.
 - * رئيس مجلس إدارة شركة lbda Media 2005 ولغاية اليوم.
 - * الرئيس التنفيذي شركة Acces ME 2000-2006
- ملاحظه: تم تعيينه نائبا لرئيس مجلس الإدارة بتاريخ 2008/6/17

| 3 | الاسم | المنصب | تاريخ العضوية | التشهادة العلمية | سنة التخرج | تاريخ الميلاد |
|---|--|------------------|---------------|------------------------|------------|---------------|
| | سامي حنا خليل صوالحة مثلاً لشركة فنادق جراند بالاس | عضو مجلس الإدارة | 1995 | ماجستير الإدارة العامة | 1957 | 1/1/1931 |

الخبرات العملية:

- × مدير إداري بنك القاهرة عمان (الأردن).
- × مدير إداري قناة الغور الشرقية (الأردن).
- × مدير إداري فنادق خاصة (الأردن).
- × مدير إداري فنادق خاصة (فلسطين).

| 4 | الاسم | المنصب | تاريخ العضوية | التشهادة العلمية | سنة التخرج | تاريخ الميلاد |
|---|--|------------------|---------------|-------------------------|------------|---------------|
| | عمر عبدالله أحمد العكش مثلاً لمؤسسة أموال الأيتام | عضو مجلس الإدارة | 6/5/2006 | بكالوريوس إقتصاد وتجارة | 1972 | 1/1/1948 |

الخبرات العملية:

- × مساعد المدير العام للشؤون المالية والإستثمار - مؤسسة تنمية أموال الأيتام من تاريخ 2003/1/1 حتى تاريخه.
- × مدير مالي ومدير رقابة داخلية - مؤسسة تنمية أموال الأيتام من تاريخ 1985/1/1 ولغاية 2002/12/31.
- × رئيس مجلس إدارة - شركة الصناعات الصوفية المساهمة المحدودة - الأردن.

| 5 | الاسم | المنصب | تاريخ العضوية | الشهادة العلمية | سنة التخرج | تاريخ الميلاد |
|--------------------------|----------------------------|---|---------------|-----------------------|------------|---------------|
| | باسم بن محمود بن زهدي ملحم | عضو مجلس الإدارة | 29/5/2006 | بكالوريوس إدارة أعمال | 1995 | 24/10/1972 |
| الخبرات العملية : | | | | | | |
| | × عضو مجلس إدارة | البنك التجاري الفلسطيني (شركة مساهمة عامة) - 2004 | | | | |
| | × عضو مجلس إدارة | شركة البحر المتوسط (شركة مساهمة عامة). | | | | |
| | × عضو مجلس إدارة | شركة إدارات. | | | | |
| | × عضو مجلس إدارة | جمعية الرؤساء الشباب. | | | | |
| | × عضو مجلس إدارة | شركة إيجاز. | | | | |

| 6 | الاسم | المنصب | تاريخ العضوية | الشهادة العلمية | سنة التخرج | تاريخ الميلاد |
|--------------------------|------------------------------|---|---------------|---------------------|--------------------|---------------|
| | أسامة نقولا إسبير مدانات | عضو مجلس الإدارة | 1/9/2006 | ماجستير هندسة مدنية | 1973 | 27/4/1951 |
| الخبرات العملية : | | | | | | |
| | × مدير عام | الشركة الدولية للفنادق والأسواق التجارية (الأردن) | | | 2001 - لغاية اليوم | |
| | × مدير عام | الشركة الاتحاد الدولي لإدارة المشاريع (الأردن) | | | 1998 - 2001 | |
| | × مدير مصانع | الشركة المتحدة للحديد والصلب (الأردن) | | | 1996 - 1998 | |
| | × عميد مهندس | القوات المسلحة الأردنية | | | 1973 - 1995 | |
| | ورئيس شعبة الدراسات والتصميم | | | | | |
| | × عضو مجلس إدارة | شركة التأمين العامة العربية. | | | | |
| | × عضو مجلس إدارة | الشركة الدولية للفنادق والأسواق التجارية. | | | | |
| | × عضو مجلس إدارة | شركة ستوديو التصميم الداخلية. | | | | |
| | × عضو مجلس إدارة | شركة الإزهار للاستثمارات المتعددة. | | | | |

| 7 | الاسم | المنصب | تاريخ العضوية | الشهادة العلمية | سنة التخرج | تاريخ الميلاد |
|---|--|------------------|---------------|---------------------|------------|---------------|
| | عطا داوود محمد عطا الناظر مثلاً لشركة طنطش للإستثمار | عضو مجلس الإدارة | 25/4/2006 | ماجستير إدارة أعمال | 1984 | 13/8/1960 |

الخبرات العملية:

- × استشاري تطوير أعمال شركة اومثيميزا (الأردن) 2006 ولغاية اليوم
- × مدير تنفيذي المركز العربي للصناعات الحوائية (الأردن) 2006 - 2005
- × مدير تطوير أعمال يوناييتد ميدوكال (الإمارات) 2004 - 2001
- × مستشار شركة إكسنتشر (السعودية) 2000 - 1998
- × مدير عام شركة أراك الطبية (السعودية) 1997 - 1994
- × مدير تطوير أعمال ومدير إنتاج شركة نوفارتيس (السعودية) 1993 - 1985
- × عضو مجلس إدارة شركة الشرق الأوسط للصناعات الدوائية.
- × عضو مجلس إدارة شركة المركز العربي للصناعات الحوائية.

| 8 | الاسم | المنصب | تاريخ العضوية | الشهادة العلمية | سنة التخرج | تاريخ الميلاد |
|---|--|------------------|---------------|------------------|------------|---------------|
| | ماجد بهي الدين الصفاق مثلاً لشركة الثقة للسياحة والسفر | عضو مجلس الإدارة | 25/4/2006 | بكالوريوس محاسبة | 1987 | 9/7/1965 |

الخبرات العملية:

- × مدير عام وكالة الثقة للسياحة والسفر (الأردن) 2004 ولغاية الآن
- × مدير عام شركة نداء الأردن 2004 - 2003
- × نائب مدير عام مجموعة ايجيبت كول (مصر) 2003
- × مدير عمليات شركة وينجز تورز للسياحة والراكب (مصر) 2003 - 2000
- × الشريك المدير شركة لوك لتنظيم المعارض والمؤتمرات (مصر) 2000 - 1999
- × مدير سياحة شركة أميكان إكسبرس (مصر) 1999 - 1998
- × مدير مبيعات وتسويق مجموعة MG للسياحة (مصر) 1998 - 1996
- × مدير مبيعات مجموعة فنادق أوبروي العالمية (مصر) 1996 - 1994
- × مدير مبيعات شركة القاهرة للنقل الجوي (مصر) 1994 - 1991

| 9 | الاسم | المنصب | تاريخ العضوية | الشهادة العلمية | سنة التخرج | تاريخ الميلاد |
|---|---|------------------|---------------|-----------------|------------|---------------|
| | ناصر أحمد محمد عمرو مثلا لشركة نبيه نزال وأولاده | عضو مجلس الإدارة | 17/6/2008 | بكالوريوس إدارة | 1983 | 22/10/1961 |

الخبرات العملية:

- × المدير العام شركة فنادق البحر الميت 1995-ولغاية اليوم
- × مدير العمليات فنادق راديسون ساس / فيلادلفيا / هوليداي ان (عمان والعقبة) 1994-1995
- × مدير التسويق فنادق راديسون ساس / فيلادلفيا / هوليداي ان (عمان والعقبة) 1989-1994
- × مدير علاقات عامة قرية الأطفال SOS 1986-1989
- × شريك وكالة السفر للحماية والاعلان 1983-1986

| 10 | الاسم | المنصب | تاريخ العضوية | الشهادة العلمية | سنة التخرج | تاريخ الميلاد |
|----|---|------------------|---------------|-----------------|------------|---------------|
| | ميشيل نبيه أنطون نزال مثلا لشركة نبيه نزال وأولاده | نائب رئيس المجلس | 1995 | بكالوريوس إدارة | 1978 | 1956/7/31 |

الخبرات العملية:

- × رجل أعمال يمتلك بعض المشاريع السياحية ويقوم على إدارتها.
- × رئيس مجلس إدارة جمعية الفنادق الأردنية.
- × عضو مجلس إدارة الشركة الأردنية للتعليم الفندقي والسياحي.
- × عضو مجلس إدارة شركة تاكي الأردنية للفنادق.

ملاحظة: استقال من عضوية المجلس اعتبارا من تاريخ 2008/6/17

٣. ب- أسماء ورتب أشخاص الإدارة العليا وتبذة تعريفية عن كل واحد منهم:

| 1 | الاسم | المنصب | الشهادة العلمية | سنة التخرج | تاريخ الميلاد |
|-------------------------|-------------------------------|---|-----------------------|-----------------|---------------|
| | شفيق هاني شفيق الحايك | مدير عام | بكالوريوس إدارة أعمال | 1981 | 16/8/1957 |
| الخبرات العملية: | | | | | |
| | × مدير تسويق ومبيعات | عدة شركات بالأردن | | 1995 - 1990 | |
| | × مدير إداري وفني | شركة الحايك للتعهدات | | 1989 - 1981 | |
| | × مدير فرع الاستيراد والتصدير | شركة الحايك للتعهدات | | | |
| 2 | الاسم | المنصب | الشهادة العلمية | سنة التخرج | تاريخ الميلاد |
| | خالد احمد علي خوالده | مدير مالي وإداري | ماجستير محاسبة | 2007 | 16/4/1976 |
| الخبرات العملية: | | | | | |
| | × مدير مالي | شركة النقل البري العراقيه الأردنيه | | 2008/5 - 2007/2 | |
| | × رئيس قسم حسابات | شركة النقل البري العراقيه الأردنيه | | 2007 - 1995 | |
| | × مدقق حسابات | مؤسسة المدار للإستشارات المالية والضريبية | | عدة سنوات | |
| 3 | الاسم | المنصب | الشهادة العلمية | سنة التخرج | تاريخ الميلاد |
| | سناء فخري عرفات عاشور | مدير تجاري | بكالوريوس إدارة عامة | 1984 | 21/1/1961 |
| الخبرات العملية: | | | | | |
| | × مديرة حجز ومبيعات | شركة بقر للنقل السياحي | | 2005 - 1996 | |

| 4 | الاسم | التنصيب | الشهادة العلمية | سنة التخرج | تاريخ الميلاد |
|---|---------------------------|---------|-----------------------------|------------|---------------|
| | محمود فهاد سليمان الغنایم | مستشار | ماجستير علوم عسكرية وإدارية | 1986 | 1/1/1943 |

الخبرات العملية:

× ضابط في القوات المسلحة (36) عام
ملاحظة : استقال بتاريخ 2008/2/29

| 5 | الاسم | التنصيب | الشهادة العلمية | سنة التخرج | تاريخ الميلاد |
|---|------------------------|-----------|------------------|------------|---------------|
| | خالد أحمد حسين الصبّاغ | مدير مالي | بكالوريوس محاسبة | 1991 | 18/10/1968 |

الخبرات العملية:

× مدير مالي شركة رم للنقل السياحي 2007-2006
× مدير مالي شركة بتر للنقل السياحي 2006-1999
× رئيس حسابات شركة المفرق للصناعات الغذائية 1999-1998
× مرافق ميزانية شركة الزي 1997-1996
ملاحظة : استقال بتاريخ 2008/2/21

٤. أسماء كبار مالكي الأسهم المملوكة لكل منهم مقارنة مع السنة السابقة لكبار المساهمين الاعتباريين والطبيين الذين يتكون 5% أو أكثر من رأس مال الشركة.

| الرقم | الاسم | الجنسية | عدد الأسهم كما في 2007/12/31 | النسبة | عدد الأسهم كما في 2008/12/31 | النسبة |
|-------|---------------------------------|---------|------------------------------|---------|------------------------------|---------|
| 1 | حمزة أحمد يوسف طنطش | أردني | 4.045.926 | 53.9 % | 5.113.891 | 68.185% |
| 2 | شركة الثقة للإستثمارات الأردنية | أردني | 841.168 | 11.216% | 841.168 | 11.216% |

5. الوضع التنافسي للشركة ضمن قطاع نشاطها :

تحل شركتنا مركزاً متقدماً في صدارة شركات النقل السياحي المخصص وتمتلك اسطولاً من الحافلات يعد في المرتبة الثانية من حيث الحجم اذ يبلغ تعدادها (140) حافلة معظمها أوروبي المنشأ وتتصف بأعلى معايير السلامة والأمان وتمتتع الشركة بسمعة طيبة ومصداقية عالية لدى وكلاء السياحة والسفر ولدى كل من تعامل معها من مؤسسات عامة أو خاصة ولديها العنصر البشري (السائقين) الذي يمتلكون الخبرة والكفاءة العالية في مجال القيادة والمعرفة التامة في تضاريس المنطقة .

ولأجل المحافظة والإبقاء على مكانتها المتقدمة محلياً وإقليمياً تعمل الشركة على تنفيذ استراتيجيات ثابتة من خلال تحديث سنوي لاسطولها ضمن الإمكانيات المتوفرة وكذلك تعمل على مد السائقين بالتدريب من الحرفية والمعرفة في مجال السياحة من خلال عقد دورات تدريب وإعاش لعلوماتهم بهذا الشأن.

6. لا يوجد اعتماد على موردين محددين أو عملاء رئيسيين محلياً وخارجياً يشكلون 10% فأكثر من إجمالي المشتريات أو المبيعات.

7. لا يوجد حماية حكومية أو إمتيازات تتمتع بها الشركة أو أي من منتجاتها بموجب القوانين والأنظمة أو غيرها.

* لا توجد أي براءات اختراع أو حقوق إمتياز حصلت عليها الشركة.

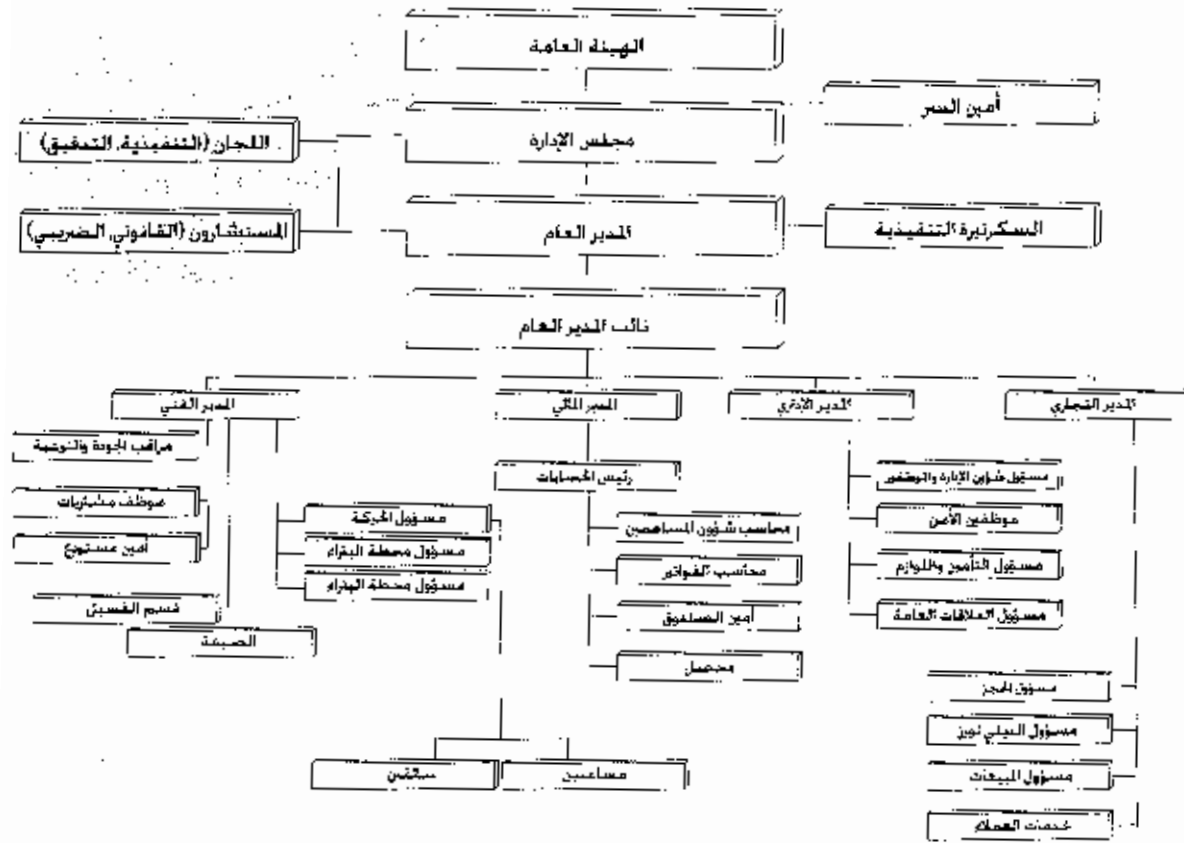
8. أ) لا توجد أية قرارات صادرة عن الحكومة أو المنظمات الدولية أو غيرها لها أثر مادي على عمل الشركة أو منتجاتها أو قدرتها التنافسية.

* تنطبق على خدماتنا معايير ومواصفات الجودة الأردنية والدولية.

8. ب) عدد موظفي الشركة وفئات مؤهلاتهم :

| المؤهل العلمي | عدد موظفي الشركة | الشركة التابعة وعدد الموظفين |
|---------------------|------------------|------------------------------|
| دكتوراه | - | - |
| ماجستير | 1 | - |
| دبلوم عالي | - | - |
| بكالوريوس | 11 | - |
| دبلوم | 18 | 1 |
| ثانوية عامة | 119 | - |
| اعدادي | 31 | - |
| إجمالي عدد الموظفين | 180 | 1 |

٩. أ) الهيكل التنظيمي للشركة الأردنية للاستثمار والنقل السياحي (ألفا)



٩. ب) برامج التأهيل والتدريب لموظفي الشركة:

قامت الشركة بإشراك عدد من موظفي الأقسام المختلفة في دورات تدريب وتأهيل من أجل زيادة كفاءة العمل لديهم منها دورات لغة الإنجليزية ومحاسبية وموارد بشرية وسكرتاريا.

١٠. لا توجد أية مخاطر تتعرض لها الشركة ما عدا المطالبة الموضحة تاليا:

هنالك مطالبة جمركية وغرامات على شركة بترا للنقل السياحي وشركتنا بمبلغ 2.194.780 دينار (كرسوم جمركية وضرائب) بموجب كتاب الجمارك الأردنية رقم 109/8/221/2005/ مخالفة 79745 تاريخ 2005/10/13 ومبلغ 3.285.600 دينار (كغرامات جمركية) بموجب كتاب الجمارك الأردنية رقم 109/5/8/221/2005/ مخالفة 79745 / تاريخ 2005/10/13م والمطالبات معترض عليها والاعتراض منظور لدى معالي السيد وزير المالية، وبرأينا فإن الشركة غير مسؤولة عن هذه الغرامات سواء لعدم أحقية المطالبات و/أو لعدم الخصومة.

١١. الاجازات التي حققتها الشركة خلال السنة الخالية:

- × تم تحقيق إيرادات عالية تعد الأفضل منذ تأسيس الشركة.
- × تم دعم أسطول الشركة بعدد مناسب من الباصات والحافلات الحديثة.
- × تم بيع جزء من حافلات الشركة القديمة حسب الأصول.
- × تم إشراك فئات متنوعة من الموظفين في دورات تدريبية وزيادة كفاءة.

١٢. لا يوجد أي أثر مالي لعمليات ذات طبيعة غير متكررة حدثت خلال السنة الخالية ولا تدخل ضمن نشاط الشركة الرئيسي.

١٣. السلسلة الزمنية للأرباح والخسائر المحققة والأرباح الموزعة وصافي حقوق المساهمين وأسعار الأوراق المالية، وذلك لمدة لا تقل عن خمس سنوات منذ تأسيس الشركة:

| 2003 | 2004 | 2005 | 2006 | 2007 | 2008 | البيان |
|-----------|-----------|-----------|-----------|-----------|-----------|--|
| 460.608 | (200.131) | 2.059.491 | (737.100) | (461.673) | 381.301 | الأرباح (الخسائر المحققة) قبل الضريبة |
| 6.265.429 | 6.065.298 | 8.123.896 | 7.395.280 | 6.933.398 | 7.314.476 | صافي حقوق المساهمين |
| - | - | - | - | - | - | الأرباح الموزعة |
| - | 1.03 | 1.86 | 1.18 | 1.20 | 1.65 | أسعار الأوراق المالية |

× تم إدراج الشركة في بورصة عمان في العام 2004م.

١٤ . تحليل المركز المالي للشركة ونتائج أعمالها خلال السنة المالية:

| النسب المئوية لعام 2008 | النسب المئوية لعام 2007 | البيان |
|-----------------------------|-------------------------|---|
| 1:2.08 1:0.97 | 1:1.6 1:0.6 | أولاً: نسب التداول أ. معدل التداول ب. معدل التداول السريع |
| 3.433 مرة 109 يوماً | 4.178 مرة 87 يوماً | ثانياً: نسب النشاط أ. معدل دوران الذم ب. معدل فترة التحصيل |
| 19.04 % 7.53 % 5.00 % | 56 % 4.2 % 0.56 % | ثالثاً: نسب الربحية أ. معدل هامش الربح ب. معدل صافي هامش الربح. ج. العائد على حقوق المساهمين |
| 35.6% 26.2% | 18.3% 15.5% | رابعاً: هيكل رأس المال أ. إجمالي المطلوبات حقوق الملكية ب. إجمالي المطلوبات مجموع الموجودات |

١٥ . التطورات المستقبلية الهامة والخطة المستقبلية للشركة لسنة قادمة على الأقل:

× العمل جارٍ على تفعيل الشركة العربية الحديثة لنقل الركاب المنتظم وهي شركة منبثقة عن شركتنا حيث تقدمنا من هيئة تنظيم قطاع النقل بطلب الحصول على الموافقات والتصاريح اللازمة بهذا الشأن وتوقع تشغيل الشركة رسمياً خلال النصف الأول من العام 2009.

× العمل جارٍ من أجل الحصول على الموافقات الرسمية المطلوبة والقيام بالدراسات اللازمة لإنشاء مشروع استثماري في الأرض المملوكة للشركة بوادي موسى يكون رافداً لدخل الشركة.

× الاستمرار بتطبيق سياسة تحديث أسطول حافلات الشركة ضمن الخطة الإستراتيجية الموضوعية لهذه الغاية.

١٦ . مقدار أتعاب التدقيق للشركة والشركات التابعة ومقدار أي أتعاب عن خدمات أخرى:

بلغت أتعاب السادة إرنست ويونغ مقابل إعداد ميزانية الشركة الأردنية للاستثمار والنقل السياحي 7500 دينار. كما بلغت أتعاب مكتب تدقيق أسامة قهوة عن تدقيق ميزانية الشركة العربية الحديثة لنقل الركاب المنتظم والنقل الدولي 1450 دينار وبلغت أتعاب محاسبة الشركة الأردنية للاستثمار والنقل السياحي (الفسا) 4625 دينار.

١٧. أ) عدد الأوراق المملوكة من قبل أعضاء مجلس الإدارة:

| الاسم | المنصب | الجنسية | عدد الأسهم كما في 2007/12/31 | عدد الأسهم كما في 2008/12/31 |
|--|----------------------|---------|------------------------------------|------------------------------------|
| 1 مازن حمزة أحمد طنطش يمثلها عن نفسه | رئيس مجلس الإدارة | أردني | 50.000 | 50.000 |
| 2 شركة استثمار للخدمات المالية يمثلها سامر سامي حسن جودة | نائب رئيس المجلس | أردني | 50.000 | 50.000 |
| 3 شركة فنادق جراند بالاس يمثلها سامي حنا خليل صوالحة | عضو مجلس الإدارة | أردني | 60.000 | 79.800 |
| 4 مؤسسة تنمية أموال الأيتام يمثلها عمر عبد الله أحمد العكش | عضو مجلس الإدارة | أردني | 300.000 | 397.950 |
| 5 شركة الإستثمار المثالي يمثلها باسم بن محمود بن زهدي ملحس | عضو مجلس الإدارة | سعودي | 50.000 | 50.000 |
| 6 شركة الثقافة للسياحة والسفر يمثلها ماجد بهي الدين الصانق | عضو مجلس الإدارة | أردني | 50.000 | 50.000 |
| 7 شركة طنطش للاستثمار والتجارة يمثلها عطا داوود محمد الناظر | عضو مجلس الإدارة | أردني | 50.000 | 50.000 |
| 8 شركة المستثمر الأردني يمثلها أسامة نقولا إسبير مدانات | عضو مجلس الإدارة | أردني | 75.000 | 75.000 |
| 9 شركة نبيه نزال وأولاده يمثلها نادر أحمد محمد عمرو | عضو مجلس الإدارة | أردني | 50.000 | 50.000 |

× أسماء وملكية الشركات المسيطر عليها من قبل أعضاء مجلس الإدارة

| اسم العضو | اسم الشركة المسيطر عليها | عدد الأسهم المملوكة عام 2007م | عدد الأسهم المملوكة عام 2008م |
|------------------------------|--------------------------------|-------------------------------|-------------------------------|
| 1 مازن حمزة أحمد طنطش | شركة طنطش للاستثمار | 50.000 | 50.000 |
| | شركة الثقة للسياحة والسفر | 50.000 | 50.000 |
| | شركة الإستثمار المثالي للتجارة | 50.000 | 50.000 |
| | شركة إستثمار للخدمات المالية | 50.000 | 50.000 |
| | شركة الثقة للإستثمارات الأرتيه | 841.168 | 841.168 |
| 2 نادر أحمد محمد عمرو | لا يوجد | لا يوجد | لا يوجد |
| 3 سامي حنا خليل الضواخنة | لا يوجد | لا يوجد | لا يوجد |
| 4 عمر عبد الله أحمد العكاش | لا يوجد | لا يوجد | لا يوجد |
| 5 سامر سامي حسن جودة | لا يوجد | لا يوجد | لا يوجد |
| 6 أسامة نقولا إسبير مدانات | لا يوجد | لا يوجد | لا يوجد |
| 7 ماجد بهي الدين الصادق | لا يوجد | لا يوجد | لا يوجد |
| 8 عطا داوود محمد الناظر | لا يوجد | لا يوجد | لا يوجد |
| 9 ياسم بن محمود بن زهدي ملحس | لا يوجد | لا يوجد | لا يوجد |

١٧. ب) عدد الأوراق المالية المملوكة من قبل موظفي الإدارة العليا:

- x لا توجد أية أسهم مملوكة من قبل أشخاص الإدارة العليا.
- x لا توجد شركات مسيطرة عليها من قبل أشخاص الإدارة العليا.

١٧. ج) عدد الأوراق المالية المملوكة من قبل أقارب أعضاء مجلس الإدارة وأشخاص الإدارة العليا:

- x لا يوجد أقارب لأعضاء مجلس الإدارة وأشخاص الإدارة العليا يملكون أسهماً في الشركة.
- x لا توجد شركات مسيطرة عليها من قبل أقارب أعضاء مجلس الإدارة وأشخاص الإدارة العليا.

١٨. أ) مزايا ومكافآت أعضاء مجلس الإدارة:

| الاسم | التنصيب | بدل التنقلات السنوية/دينار | مكافآت/دينار |
|--|-------------|----------------------------|--------------|
| 1 مازن حمزة أحمد طنطش | رئيس المجلس | 2400 | 4941 |
| 2 سامر سامي حسن جوده | نائب الرئيس | 2400 | 4941 |
| 3 سامي حنا خليل الصوالحة | عضو | 2400 | 4941 |
| 4 عمر عبد الله أحمد العكش | عضو | 2400 | 4941 |
| 5 نادر أحمد محمد عمرو اعتبار من 2008/6/17 | عضو | 1600 | 2964 |
| 6 أسامة نقولا إسبير مدانات | عضو | 2400 | 4941 |
| 7 ماجد بهي الدين الصادق | عضو | 2400 | 4941 |
| 8 عطا داوود محمد الناظر | عضو | 2400 | 4941 |
| 9 باسم بن محمود بن زهدي ملحس | عضو | 2400 | 4941 |

مزايا ومكافآت أعضاء مجلس الإدارة:

| مكافآت | بدل التنقلات السنوية | المنصب | الاسم |
|--------|----------------------|--------|--|
| 1976 | 800 | عضو | ميشيل نبيه أنطون نزال لغاية 2008/6/16 |

١٨. ب) المزايا التي يتمتع بها أشخاص الإدارة العليا:

| الرواتب السنوية الإجمالية | المنصب | الاسم | |
|---------------------------|---|-----------------------|---|
| 25200 دينار | مدير عام | شفيق هاني شفيق الحايك | 1 |
| 5300 دينار | نائب مدير مالي من 2008/9/3 ولغاية 2008/12/3 مدير مالي لغاية 2008/12/31 | خالد أحمد علي خوالدة | 2 |
| 13000 دينار | مدير تجاري | سناء فخري عرفات عاشور | 3 |

١٩. التبرعات والمنح التي قدمتها الشركة خلال السنة المالية :

| المبلغ | اسم الجهة الممنوحة | |
|------------|---------------------------------|---|
| 5000 دينار | وزارة الأوقاف والشؤون والمقدسات | 1 |
| - | دعم فريق رياضي ومدارس | 2 |
| 110 دينار | للمحتاجين والفقراء | 3 |
| 5110 دينار | المجموع | |

٢٠- لا توجد أية عقود أو مشاريع أو ارتباطات عقدتها الشركة المصدرة مع الشركات التابعة أو الشقيقة أو الحليفة أو رئيس مجلس الإدارة وأعضاء المجلس أو المدير العام أو أي موظف في الشركة أو أقاربهم .

٢١ أ) مساهمة الشركة في حماية البيئة:

تهتم الشركة بأمر البيئة من خلال تركيب الفلاتر التي تمنع التلوث لحافلاتها وكذلك القيام بأعمال الصيانة الوقائية والدورية لهذه الحافلات. أما بالنسبة لموقع الشركة فتعمل الشركة جاهدة للمحافظة على بقائه نظيفاً خالياً من أية أوساخ ومعالجة أية مسببات للتلوث في محيطه وذلك عن طريق نقل النفايات والمياه العادمة بواسطة صهاريج النضح إلى الأماكن المخصصة لذلك.

وكذلك وبما أن زيوت المحركات العادمة تعتبر من النفايات الخطرة على عناصر البيئة من ماء وهواء وتراب فقد قامت الشركة بعقد اتفاقية مع جمعية البيئة الأردنية وهي جمعية غير ربحية لنقل هذه المادة وإعادة تدويرها بطريقة بيئية صحيحة

ب) يوجد مساهمة للشركة في خدمة المجتمع المحلي للعام الحالي :

فقد قامت الشركة خلال هذا العام بتفديم حافلات مجانية إلى إحدى المراكز الخيرية الكبرى من أجل نقل المنطوعين من جهات مختلفة لأجل تقديم المساعدة في توزيع طرود الخير والمساعدات الإنسانية للفقراء والمحتاجين في أقاليم المملكة المختلفة.

هـ - إقرارات مجلس الإدارة:

× يقر مجلس إدارة الشركة بعدم وجوه أية أمور جوهرية قد تؤثر على استمرارية الشركة خلال السنة المالية التالية.

× يقر مجلس الإدارة بمسؤوليته عن إعداد البيانات المالية وتوفير نظام رقابة في الشركة.

| رئيس مجلس الإدارة | نائب رئيس مجلس الإدارة | عضو مجلس الإدارة |
|-----------------------|------------------------|------------------------------|
| الاسم: مازن حمزة طنطش | الاسم: سامر سامي جودة | الاسم: ماجد بهي الدين الصادق |
| التوقيع: | التوقيع: | التوقيع: |

| عضو مجلس الإدارة | عضو مجلس الإدارة | عضو مجلس الإدارة |
|---------------------------|--------------------|-----------------------|
| الاسم: أسامة نقولا مدانات | الاسم: سامي صواخنة | الاسم: نادر أحمد عمرو |
| التوقيع: | التوقيع: | التوقيع: |

| عضو مجلس الإدارة | عضو مجلس الإدارة | عضو مجلس الإدارة |
|------------------|------------------|-------------------|
| الاسم: عمر العكش | الاسم: باسم ملحس | الاسم: عطا الناظر |
| التوقيع: | التوقيع: | التوقيع: |

× يقر رئيس مجلس الإدارة والمدير العام والمدير المالي بصحة ودقة واكتمال المعلومات والبيانات الواردة في التقرير السنوي لعام 2008:

| رئيس مجلس الإدارة | المدير العام | المدير المالي |
|-----------------------|-------------------------|-------------------------|
| الاسم: مازن حمزة طنطش | الاسم: شفيق هاني الحايك | الاسم: خالد أحمد خوالدة |
| التوقيع: | التوقيع: | التوقيع: |



الشركة الأردنية للإستثمار والنقل السياحي المساهمة العامة المحدودة
القوائم المالية الموحدة كما في
31 كانون الأول 2008

تقرير مدققي الحسابات المستقلين إلى مساهمي الشركة الأردنية للاستثمار والنقل السياحي عمان - المملكة الأردنية الهاشمية

تقرير حول القوائم المالية الموحدة

لقد دققنا القوائم المالية المرفقة للشركة الأردنية للاستثمار والنقل السياحي المساهمة العامة المحدودة وبشركتها التابعة (وبشكل إجمالي معاً بالمجموعة) والتي تتكون من الميزانية الموحدة كما في ٣١ كانون الأول ٢٠٠٨ وقائمة الدخل الموحدة وقائمة التغيرات في حقوق الملكية الموحدة وقائمة التدفقات النقدية الموحدة للسنة المنتهية في ذلك التاريخ وملخص لأهم السياسات المحاسبية والإيضاحات الأخرى.

مسؤولية الإدارة عن القوائم المالية الموحدة

إن مجلس الإدارة مسؤول عن إعداد هذه القوائم المالية وعرضها بصورة عادلة وفقاً لمعايير التقارير المالية الدولية. تشمل هذه المسؤولية تصميم وتطبيق والحفاظ على نظام رقابة داخلي ذي صلة بإعداد وعرض القوائم المالية بصورة عادلة خالية من الأخطاء الجوهرية سواء الناتجة عن احتيال أو عن خطأ. وكذلك اختبار وتطبيق السياسات المحاسبية الملائمة والقيام بتقديرات محاسبية معقولة حسب الظروف.

مسؤولية مدققي الحسابات

إن مسؤوليتنا هي إبداء الرأي حول هذه القوائم المالية استناداً إلى تدقيقنا. لقد قمنا بتدقيقنا وفقاً للمعايير الدولية للتدقيق. وتتطلب منا هذه المعايير الالتزام بقواعد السلوك المهني وتخطيط وتنفيذ أعمال التدقيق للحصول على تأكيد معقول بأن القوائم المالية خالية من الأخطاء الجوهرية.

يتضمن التدقيق القيام بإجراءات للحصول على أدلة مؤيدة للمبالغ والإيضاحات الواردة في القوائم المالية. إن إختيار تلك الإجراءات يستند إلى اجتهاد مدقق الحسابات بما في ذلك تقييم مخاطر الأخطاء الجوهرية في القوائم المالية سواء الناتجة عن الإحتيال أو الخطأ. عند تقييم مدقق الحسابات للمخاطر يأخذ في الإعتبار نظام الرقابة الداخلي للشركة ذي الصلة بإعداد وعرض القوائم المالية بصورة عادلة وذلك لتصميم إجراءات تدقيق ملائمة للظروف وليس بهدف إبداء رأي حول مدى فعالية نظام الرقابة الداخلي للشركة. يتضمن التدقيق كذلك تقييم ملاءمة السياسات المحاسبية المطبقة ومعقولية التقديرات المحاسبية التي قامت بها الإدارة، إضافة إلى تقييم العرض العام للقوائم المالية.

في اعتقادنا أن أدلة التدقيق التي حصلنا عليها كافية وملائمة وتوفر أساساً لإبداء الرأي.

الرأي

في رأينا، إن القوائم المالية الموحدة تظهر بعدالة، من كافة النواحي الجوهرية، المركز المالي الموحد للمجموعة كما في ٣١ كانون الأول ٢٠٠٨ وأدائها المالي الموحد، وتدفعاتها النقدية الموحدة للسنة المنتهية في ذلك التاريخ وفقاً لمعايير التقارير المالية الدولية.

فقرة تأكيدية

كما هو مبين في إيضاح (19)، تطالب دائرة الجمارك الشركة بمبلغ 5,480,380 دينار والذي يمثل رسوم وغرامات جمركية وضرائب أخرى ناجمة عن نقل ملكية حافلات شركة البتراء للنقل السياحي إلى الشركة الأردنية للاستثمار والنقل السياحي. هذا وقد قامت الشركة بالاعتراض لدى محكمة الجمارك ولم يتوصل إلى تسوية مع دائرة الجمارك حتى تاريخ إعداد هذه القوائم المالية.

تقرير حول المتطلبات القانونية

تحتفظ المجموعة بقبود وسجلات محاسبية منظمة بصورة أصولية، وإن القوائم المالية الموحدة الواردة في تقرير مجلس الإدارة متفقة معها ونوصي المصادقة عليها.

عمان - المملكة الأردنية الهاشمية

28 آذار 2009

الشركة الأردنية للاستثمار والنقل السياحي المساهمة العامة المحدودة
الميزانية الموحدة كما في 31 كانون الأول 2008

| 2007 | 2008 | إيضاحات | الموجودات |
|-------------|-------------|---------|----------------------------------|
| دينار | دينار | | موجودات غير متداولة |
| 6,150,154 | 7,105,415 | 3 | ممتلكات ومعدات |
| | | | موجودات متداولة |
| 585,237 | 561,322 | 4 | لوازم وقطع غيار |
| 704,284 | 1,229,586 | 5 | ذم مدينة |
| 25,739 | 241,309 | 15 | مبالغ مستحقة من جهات ذات علاقة |
| 408,108 | 456,589 | 6 | أرصدة مدينة أخرى |
| 226,629 | 240,497 | | ودائع مقيدة السحب |
| 106,612 | 85,527 | | نقد في الصندوق وأرصدة لدى البنوك |
| 2,056,609 | 2,814,830 | | |
| 8,206,763 | 9,920,245 | | مجموع الموجودات |
| | | | حقوق الملكية والمطلوبات |
| | | | حقوق الملكية |
| | | 7 | حق ملكية حملة الأسهم |
| 7,500,000 | 7,500,000 | | رأس المال المدفوع |
| 333,596 | 373,622 | | احتياطي إجباري |
| (908,473) | (567,198) | | خسائر متراكمة |
| 6,925,123 | 7,306,424 | | حقوق الأقلية |
| 8,275 | 8,052 | | مجموع حقوق الملكية |
| 6,933,398 | 7,314,476 | | مطلوبات غير متداولة |
| - | 1,250,000 | 9 | فرض طويل الأجل |
| | | | مطلوبات متداولة |
| 647,575 | 193,954 | 10 | بنوك دائنة |
| 77,310 | 250,000 | 9 | فرض قصير الأجل |
| 381,240 | 735,236 | | ذم دائنة |
| 167,240 | 176,579 | 8 | أرصدة دائنة أخرى |
| 1,273,365 | 2,605,769 | | مجموع المطلوبات |
| 8,206,763 | 9,920,245 | | مجموع حقوق الملكية والمطلوبات |

تعتمد الإيضاحات المرفقة من 1 إلى 21 جزءاً من هذه القوائم المالية الموحدة

الشركة الأردنية للاستثمار والنقل السياحي المساهمة العامة المحدودة
قائمة الدخل الموحدة
للسنة المنتهية في 31 كانون الأول 2008

| 2007 | 2008 | إيضاحات | |
|-------------|-------------|---------|---|
| دينار | دينار | | |
| 2,794,438 | 5,049,620 | | إيرادات تأجير الحافلات |
| (2,778,534) | (4,087,728) | 11 | تكلفة تأجير الحافلات |
| 35,904 | 961,892 | | إجمالي الربح |
| 81,787 | 53,885 | | إيرادات صيانة حافلات |
| 57,540 | 41,330 | 13 | إيرادات أخرى |
| (5,800) | 59,423 | | إرباح (خسائر) بيع متلكات ومعدات |
| (128,986) | (135,301) | | مصاريق تمويل |
| (390,222) | (434,838) | | مصاريق إدارية |
| (26,290) | (99,595) | | مخصص تم مشكوك في خصيلها |
| (65,815) | (57,712) | | مخصص لوازم وقطع غيار بطبقة الحركة |
| | (8,006) | | رسوم مختلفة |
| (461,882) | 381,078 | | ربح (خسارة) السنة |
| (461,673) | 381,301 | | ويعود إلى |
| (209) | (223) | | مساهمي الشركة |
| (461,882) | 381,078 | | حقوق الأقلية |
| فلس / دينار | فلس / دينار | | |
| (0/062) | 0/050 | | الحصة الأساسية والمخفضة للمساهم من ربح (خسارة) السنة 14 |

تعتبر الايضاحات المرفقة من 1 إلى 23 جزءاً من هذه القوائم المالية الموحدة

الشركة الأردنية للاستثمار والنقل السياحي المساهمة العامة المحدودة
قائمة التدفقات النقدية الموحدة
للسنة المنتهية في 31 كانون الأول 2008

| 2007 دينار | 2008 دينار | |
|---------------|---------------|--|
| 461,882 | 381,078 | الأنشطة التشغيلية |
| | | بيع (خسارة) السنة |
| | | تعديلات |
| 587,007 | 781,037 | إستهلاكات |
| 128,986 | 135,301 | مصاريف تمويل |
| 5,800 | (59,423) | (أرباح) خسائر بيع ممتلكات ومعدات |
| 26,290 | 99,595 | مخصص ذم مشكوك في خصيلها |
| 65,815 | 57,712 | مخصص لوازم وقطع غيار بطبئة الحركة |
| - | (115) | بيون معدومة |
| (17,958) | - | أرباح بيع موجودات مالية للمناجرة |
| | | تغيرات رأس المال العاصل |
| (30,538) | (33,797) | الزيادة في لوازم وقطع غيار |
| (123,014) | (624,782) | الزيادة في ذم مدينة |
| (25,739) | (215,570) | مبالغ مستحقة من جهات ذات علاقة |
| (142,243) | (48,481) | الزيادة في أرصدة صيغة أخرى |
| 169,379 | 353,996 | الزيادة في ذم دائنة |
| 32,520 | 9,339 | الزيادة في أرصدة دائنة أخرى |
| 214,423 | 835,890 | صافي التدفق النقدي من الأنشطة التشغيلية |
| | | الأنشطة الاستثمارية |
| 491,788 | - | المتحصل من بيع موجودات مالية للمناجرة |
| (226,629) | (13,868) | ودائع مقيدة السحب |
| 54,197 | 220,250 | المتحصل من بيع ممتلكات ومعدات |
| (238,320) | (1,897,125) | شراء ممتلكات ومعدات |
| 81,036 | (1,690,743) | صافي التدفق النقدي (المستخدم في) من الأنشطة الاستثمارية |
| | | الأنشطة التمويلية |
| - | 1,500,000 | المستغل من القروض |
| (278,690) | (77,310) | تسديد قروض |
| 138,851 | (453,621) | بنوك دائنة |
| (128,986) | (135,301) | مصاريف تمويل مدفوعة |
| (268,825) | 833,768 | صافي التدفق النقدي من (المستخدم في) الأنشطة التمويلية |
| 26,634 | (21,085) | (النقص) الزيادة في النقد |
| 79,978 | 106,612 | النقد وما في حكمه كما في بداية السنة |
| 106,612 | 85,527 | النقد وما في حكمه كما في نهاية السنة |

تعتبر الإيضاحات المرفقة من 1 إلى 21 جزءاً من هذه القوائم المالية الموحدة

الشركة الأردنية للاستثمار والنقل السياحي المساهمة العامة المحدودة
قائمة التغيرات في حقوق الملكية الموحدة
للسنة المنتهية في 31 كانون الأول 2008

حق ملكية حملة الأسهم

| رأس المال المدفوع | احتياطي إجباري | خسائر متراكمة | المجموع | حق الأقلية | مجموع حقوق الملكية | |
|-------------------|----------------|---------------|-------------|------------|--------------------|-------------------------------------|
| دينار | دينار | دينار | دينار | دينار | دينار | |
| 7,500,000 | 333,596 | (908,473) | 6,925,123 | 8,275 | 6,933,398 | الرصيد كما في أول كانون الثاني 2008 |
| - | - | 381,301 | 381,301 | (223) | 381,078 | ربح السنة |
| - | 40,026 | (40,026) | - | - | - | المحول إلى الاحتياطي الإجباري |
| 7,500,000 | 373,622 | (567,198) | 7,306,424 | 8,052 | 7,314,476 | الرصيد كما في 31 كانون الأول 2008 |
| 7,500,000 | 333,596 | (446,800) | 7,386,796 | 8,484 | 7,395,280 | الرصيد كما في أول كانون الثاني 2007 |
| - | - | (461,673) | (461,673) | (209) | (461,882) | خسارة العملة |
| 7,500,000 | 333,596 | (908,473) | 6,925,123 | 8,275 | 6,933,398 | الرصيد كما في 31 كانون الأول 2007 |

تعتبر الإيضاحات الترفيعة من 1 إلى 21 جزءاً من هذه القوائم المالية الموحدة

الشركة الأردنية للاستثمار والنقل السياحي المساهمة العامة المحدودة إيضاحات حول القوائم المالية الموحدة 31 كانون الأول 2008

١. عام

تأسست الشركة الأردنية للاستثمار والنقل السياحي (الشركة) المساهمة العامة المحدودة بتاريخ 10 تشرين الثاني 1994 برأسمال مصرح به ومدفوع 7,500,000 سهم بقيمة اسمية دينار للسهم الواحد. من غايات المجموعة ممارسة النقل السياحي وإن تشري وتبيع ونستأجر وتؤجر وتشغل الحافلات ووسائل النقل بكافة أحجامها لنقل الأفواج السياحية داخل وخارج المملكة. وكذلك أن تنشئ وتؤسس بالاشتراك مع الغير مكاتب ووكالات سياحة داخلية وعالية وكافة أعمال النقل السياحي وذلك وفقاً للقوانين والأنظمة. تم إقرار القوائم المالية الموحدة من قبل مجلس إدارة الشركة في جلسته المنعقدة بتاريخ 28 آذار 2009 وتتطلب هذه القوائم المالية الموحدة موافقة الهيئة العامة للمساهمين.

٢. أهم السياسات المحاسبية

أسس الإعداد

تم إعداد القوائم المالية وفقاً لبدأ الكلفة التاريخية. تم إعداد القوائم المالية وفقاً لمعايير التقارير المالية الدولية. إن الدينار الأردني هو عملة إظهار القوائم المالية الموحدة والذي يمثل العملة الرئيسية للمجموعة.

التغيرات في السياسات المحاسبية

إن السياسات المحاسبية المتبعة للسنة متماثلة مع السياسات المحاسبية التي تم اتباعها في السنة السابقة باستثناء أن المجموعة قامت بتطبيق التفسيرات الصادرة عن لجنة تفسير معايير التقارير المالية الدولية والتعديلات على معايير المحاسبة الدولية التالية:

تفسير رقم 11 الصادر عن لجنة تفسير معايير التقارير المالية الدولية - نطاق معيار التقارير المالية الدولي رقم 2 معاملات المجموعة وأسهم الخزينة

ينطلب هذا التفسير أن يتم تسجيل المعاملات التي تمنح الموظفين حقوقاً في ملكية المنشأة كما لو قامت المنشأة بإصدار أسهم، حتى لو قامت المنشأة بشراء تلك الأسهم من طرف آخر أو قام المساهمين بتوفير مثل هذه الأسهم.

لم ينتج عن تطبيق هذا التفسير أي أثر على القوائم المالية الموحدة للمجموعة حيث لم يتم إصدار مثل هذه الأدوات.

مبدأ توحيد القوائم المالية

تشمل القوائم المالية الموحدة المرفقة موجودات ومطلوبات ونتائج أعمال الشركة العربية الحديثة لنقل الركاب المنتظم والنقل الدولي محدودة المسؤولية والتي تمتلك الشركة 98% من رأسمالها بعد إجراء تسوية للحسابات الجارية والمعاملات فيما بينهم، ويتم إظهار حقوق الأقلية في رأسمال وصافي دخل الشركة العربية الحديثة لنقل الركاب المنتظم والنقل الدولي محدودة المسؤولية في بند مستقل في الميزانية الموحدة وقائمة الدخل الموحدة على التوالي

استخدام التقديرات

إن إعداد القوائم المالية وتطبيق السياسات المحاسبية يتطلب من إدارة المجموعة القيام بتقديرات واجتهادات تؤثر على مبالغ الموجودات والمطلوبات والإفصاح عن الالتزامات المحتملة إن هذه التقديرات والاجتهادات تؤثر أيضا على الإيرادات والمصاريف والتخصصات وبشكل خاص يتطلب من إدارة المجموعة القيام بأحكام واجتهادات هامة لتقدير مبالغ وأوقات التدفقات النقدية المستقبلية وأوقاتها الناجمة عن أوضاع وظروف تلك التقديرات في المستقبل إن التقديرات المذكورة مبنية بالضرورة على فرضيات وعوامل متعددة لها درجات متفاوتة من التقدير وعدم اليقين وإن النتائج الفعلية قد تختلف عن التقديرات، وذلك نتيجة التغيرات في المستقبل في أوضاع وظروف تلك التخصصات.

قطع الخيار وتوازن

يتم تسعير قطع الخيار بسعر الكلفة التي حددت على أساس المتوسط المتحرك أو السوق إيهما أقل

القيمة العادلة

يتم تحديد القيمة العادلة للموجودات المالية المتداولة في أسواق نشطة بالرجوع إلى أسعار الإغلاق بتاريخ القوائم المالية الموحدة.

الممتلكات والمعدات

تظهر الممتلكات والمعدات بسعر الكلفة بعد تنزيل الاستهلاك المراكم وأي انخفاض في القيمة. لا يتم استهلاك الأراضي.

بحسب الاستهلاك على مدى الأعمار الانتاجية المتوقعة باستخدام طريقة القسط الثابت بعد تنزيل القيمة المتبقية المقدرة وينسب سنوية تتراوح ما بين 2% إلى 33%

يتم مراجعة قيم الممتلكات والمعدات من حيث الانخفاض في قيمتها عندما يكون هناك أحداث أو تغيرات في الظروف تشير إلى عدم إمكانية استرداد القيمة الدفترية. يتم إعادة إدراج الموجودات بالقيمة القابلة للاسترداد في الحالات التي تكون القيمة الدفترية أعلى من القيمة القابلة للاسترداد.

يتم احتساب النفقات المتكيدة لاستبدال أي من مكونات الممتلكات والمعدات كبند منفصل ويتم رسمته كما يتم شطب المبالغ الدفترية لأي جزء مستبدل يتم رسملة النفقات الأخرى اللاحقة فقط عند زيادة المنافع الاقتصادية المستقبلية المتعلقة بالممتلكات والمعدات. يتم إثبات جميع النفقات الأخرى في قائمة الدخل الموحدة كمصروف.

النقد وما في حكمه

لفرض قائمة التدفقات النقدية الموحدة، فإن النقد وما في حكمه يشمل على نقد في الصندوق وأرصدة لدى بنوك وودائع قصيرة الأجل والتي لديها تواريخ استحقاق ثلاثة أشهر أو أقل.

إثبات الإيرادات

يتم إثبات الإيرادات من المبيعات عند تقديم الخدمة وإصدار الفاتورة للعميل
يتم إثبات إيرادات الفوائد على أساس زمني بحيث يعكس العائد الفعلي على الموجودات

الذم المدينة

تظهر الذم المدينة بمبلغ الفاتورة الاصلية مخصصا منها المبالغ المفدرة عدم خصيلها، يتم عمل تدبير لديون المشكوك في خصيلها عندما يكون خصيل المبلغ بالكامل غير محتمل، تشطب الديون المعدومة عندما لا يكون هناك احتمال لخصيلها.

ذم دائنة

يتم إثبات المطلوبات للمبالغ المستحقة السداد في المستقبل للبضائع او الخدمات المستلمة سواء تمت المطالبة بها أو لم تتم من قبل المورد.

المخصصات

يتم اثبات المخصصات عندما يكون على الشركة التزام (قانوني أو متوقع) ناتج عن حدث سابق، وإن تسديد الالتزامات محتمل ويمكن قياس قيمتها بشكل يعتمد عليه.

العملات الاجنبية

يتم قيد المعاملات المسجلة بالعملات الأجنبية، بأسعار الصرف السائدة في تاريخ إجراء المعاملات. كما يعاد تحويل الموجودات والمطلوبات ذات الطبيعة النقدية المسجلة بالعملات الأجنبية بأسعار الصرف السائدة في تاريخ الميزانية الموحدة، تؤخذ جميع الفروقات الناجمة عن عمليات التحويل إلى قائمة الدخل الموحدة.

ضريبة الدخل

تقوم المجموعة بأخذ مخصص لضريبة الدخل وفقاً لقانون ضريبة الدخل رقم 57 لعام 1985 وتعديلاته اللاحقة ووفقاً لمعيار المحاسبة الدولي رقم 12 حيث ينص هذا المعيار على تسجيل الضريبة المؤجلة الناجمة عن الفرق ما بين القيمة المحاسبية والضريبية للموجودات والمطلوبات ونتيجة لذلك قد يترتب للمجموعة موجودات ضريبية مؤجلة ناجمة عن الفروقات المؤقتة المتعلقة بالمخصصات، هذا ولم يتم اظهار تلك الموجودات ضمن القوائم المالية الموحدة المرفقة حيث انها غير جوهرية

٣. ممتلكات ومعدات

| 2008 | | | | | | |
|---------|---------|----------------|--------|------------|------------|------------------------------|
| أراضي** | مباني | أثاث و تجهيزات | سيارات | حافلات* | الاجموع | |
| دينار | دينار | دينار | دينار | دينار | دينار | التكلفة |
| 815,548 | 726,245 | 259,261 | 81,283 | 10,993,024 | 12,875,361 | كما في أول كانون الثاني 2008 |
| - | - | 13,012 | - | 1,884,113 | 1,897,125 | إضافات |
| - | - | - | 10,500 | 798,832 | 809,332 | استبعادات |
| 815,548 | 726,245 | 272,273 | 70,783 | 12,078,305 | 13,963,154 | كما في 31 كانون الأول 2008 |
| | | | | | | الاستهلاك |
| - | 278,275 | 191,712 | 81,283 | 6,173,937 | 6,725,207 | كما في أول كانون الثاني 2008 |
| - | 29,049 | 27,553 | - | 724,435 | 781,037 | استهلاكات |
| - | - | - | 10,500 | 638,005 | 648,505 | استبعادات |
| - | 307,324 | 219,265 | 70,783 | 6,260,367 | 6,857,739 | كما في 31 كانون الأول 2008 |
| | | | | | | صافي القيمة الدفترية: |
| 815,548 | 418,921 | 53,008 | - | 5,817,938 | 7,105,415 | كما في 31 كانون الأول 2008 |

* يشمل هذا البند ثلاثة عشر حافلة مرهونة كضمان للقروض الممنوح للشركة من البنك العربي وعشرة حافلات مرهونة كضمان للقروض الممنوح من بنك الأردن (إيضاح 9).

** إن أراضي الشركة مرهونة هنا من الدرجة الأولى كضمان للقروض الممنوح للشركة من البنك العربي (إيضاح 9).

2007

الكافةكما في أول كانون
الثاني 2007

| | | | | | |
|-------------------|-------------------|---------------|----------------|----------------|----------------|
| 12,969,239 | 11,102,573 | 81,283 | 243,590 | 726,245 | 815,548 |
| 238,320 | 222,649 | - | 15,671 | - | - |
| 332,198 | 332,198 | - | - | - | - |
| <u>12,875,361</u> | <u>10,993,024</u> | <u>81,283</u> | <u>259,261</u> | <u>726,245</u> | <u>815,548</u> |

كما في 31 كانون
الأول 2007**الاستهلاكات**كما في أول كانون
الثاني 2007

| | | | | | |
|------------------|------------------|---------------|----------------|----------------|----------|
| 6,410,401 | 5,919,181 | 79,884 | 162,111 | 249,225 | - |
| 587,007 | 526,957 | 1,399 | 29,601 | 29,050 | - |
| 272,201 | 272,201 | - | - | - | - |
| <u>6,725,207</u> | <u>6,173,937</u> | <u>81,283</u> | <u>191,712</u> | <u>278,275</u> | <u>-</u> |

كما في 31 كانون
الأول 2007**صافي القيمة العفترية**كما في 31 كانون
الأول 2007

| | | | | | |
|-----------|-----------|---|--------|---------|---------|
| 6,150,154 | 4,819,087 | - | 67,549 | 447,970 | 815,548 |
|-----------|-----------|---|--------|---------|---------|

٤. لوازيم وقطع غيار

2007

دينار

651,052

(65,815)

585,237

2008

دينار

684,849

(123,527)

561,322

قطع الغيار

مخصص لوازيم وقطع غيار بطبقة الحركة

إن الحركة على مخصص قطع غيار بطبقة الحركة هي كما يلي:

2007

دينار

-

65,81565,815

2008

دينار

65,815

57,712123,527

الرصيد كما في بداية السنة

المخصص للسنة

الرصيد في نهاية السنة

٥. ذم مدينة

| 2007 | 2008 | |
|----------|-----------|--------------------------|
| دينار | دينار | |
| 10,354 | - | مكتب الحجز الموحد |
| 506,164 | 1,111,187 | ذم وكلاء سياحة |
| 58,053 | 68,216 | شيكات برسم التحصيل |
| 25,373 | 29,015 | ذم موظفين |
| 199,213 | 215,521 | أخرى |
| 799,157 | 1,423,939 | |
| (94,873) | (194,353) | مخصص ذم مشكوك في تحصيلها |
| 704,284 | 1,229,586 | |

« بلغ إجمالي الذم المشكوك في تحصيلها 194,353 دينار كما في 31 كانون الأول 2008 مقابل 94,873 دينار كما في 31 كانون الأول 2007.

فيما يلي الحركة على مخصص الذم المشكوك في تحصيلها،

| 2007 | 2008 | |
|--------|---------|------------------|
| دينار | دينار | |
| 68,583 | 94,873 | رصيد بداية السنة |
| 26,290 | 99,595 | الخصم للسنة |
| - | (115) | ديون معدومة |
| 94,873 | 194,353 | رصيد نهاية السنة |

فيما يلي جدول أعمار الذم غير المشكوك في تحصيلها كما في 31 كانون الأول:

| المجموع | الذم المستحقة وغير المشكوك في تحصيلها | | | | الذم غير المستحقة وغير المشكوك في تحصيلها | 2008 | 2007 |
|-----------|---------------------------------------|-------------|------------|----------|---|------|------|
| | 360-271 يوم | 270-181 يوم | 180-91 يوم | 90-1 يوم | | | |
| دينار | دينار | دينار | دينار | دينار | دينار | | |
| 1,229,586 | 82,585 | 62,312 | 101,262 | 740,886 | 242,541 | | |
| 704,284 | 13,929 | 51,151 | 48,031 | 145,755 | 445,418 | | |

في تقدير إدارة المجموعة فإنه من المتوقع تحصيل الذم غير المشكوك في تحصيلها بالكامل. لا تقوم المجموعة بالحصول على ضمانات مقابل هذه الذم.

٦. أرصدة مدينة أخرى

| 2007 | 2008 | |
|----------------|----------------|---------------------------------|
| دينار | دينار | |
| 17,981 | 31,259 | ضامین وترخيص حافلات مدفوع مقدما |
| 9,198 | 14,311 | مصاريف مدفوعة مقدما |
| 270,501 | 280,110 | تأمينات كفالات |
| 103,243 | 121,962 | امانات ضريبة الدخل |
| 7,185 | 8,947 | أخرى |
| <u>408,108</u> | <u>456,589</u> | |

٧. حق ملكية حملة الأسهم

رأس المال المدفوع

يبلغ رأس مال الشركة المصرح به والمدفوع 7,500,000 دينار مقسم إلى 7,500,000 سهم بقيمة اسمية دينار للسهم الواحد.

احتياطي إجباري

تمثل المبالغ المتجمعة في هذا الحساب ما تم تحويله من صافي الأرباح السنوية قبل ضريبة الدخل بنسبة 10٪ خلال السنوات وهو غير قابل للتوزيع على المساهمين

٨. أرصدة دائنة أخرى

| 2007 | 2008 | |
|----------------|----------------|-------------------------------|
| دينار | دينار | |
| 21,696 | 73,284 | مصاريف مستحقة وغير مدفوعة |
| - | 44,473 | مكافآت أعضاء مجلس الإدارة |
| 25,737 | 8,006 | رسوم الجامعات والتدريب المهني |
| 28,631 | 28,139 | مخصص إجازات |
| 66,745 | 3,022 | امانات ضريبة المبيعات |
| 24,431 | 19,655 | أخرى |
| <u>167,240</u> | <u>176,579</u> | |

٩. قروض

حصلت الشركة خلال عام 2005 على قرض من البنك العربي بمبلغ 950,000 دينار بفائدة سنوية 8% وذلك لغايات تمويل شراء حافلات. يسدد القرض على 24 قسطاً استحق القسط الأول بتاريخ 7 أيلول 2005 والقسط الأخير بتاريخ 7 أيلول 2007. هذا وقد تم منح هذا القرض مقابل رهن عقاري من الدرجة الأولى على أراضي الشركة إضافة إلى رهن ثلاثة عشر حافلة كضمان للقرض (إيضاح 3). هذا وقد تم سداد هذا القرض بالكامل خلال عام 2008.

حصلت الشركة خلال عام 2008 على قرض من بنك الأردن بمبلغ 1,500,000 دينار بفائدة 8,75% وذلك لغايات تمويل شراء حافلات. يسدد القرض على 60 قسطاً متساوياً بمبلغ 25,000 دينار يستحق القسط الأول بتاريخ 8 آذار 2009 والأخير بتاريخ 8 شباط 2014. هذا وقد تم رهن عشر حافلات كضمان للقرض (إيضاح 3).

١٠. بنوك دائنة

يشكل هذا البند الجزء المستغل من التسهيلات الإئتمانية الممنوحة للشركة من البنك العربي بسقف مقداره 650,000 دينار وبمعدل فائدة سنوية 8% وقد تم منح هذه التسهيلات مقابل رهن عقاري من الدرجة الأولى على أراضي الشركة إضافة إلى رهن ثلاثة عشر حافلة.

١١. كلفة تأجير الحافلات

| 2007 | 2008 | |
|------------------|------------------|-----------------------------------|
| دينار | دينار | |
| 500,245 | 534,019 | رواتب و أجور ومنافع أخرى |
| 50,958 | 49,253 | مساهمة الشركة في الضمان الاجتماعي |
| 43,302 | 76,669 | مياه ومات وبدل طعام وشراب |
| 641,870 | 1,574,967 | وقود ومحروقات |
| 499,754 | 641,785 | صيانة حافلات |
| 56,549 | 56,114 | ترخيص حافلات |
| 213,414 | 195,464 | تأمين حافلات |
| 526,986 | 724,435 | إستهلاكات |
| 12,000 | 8,500 | إيجارات |
| 13,782 | 13,475 | بريد وهاتف |
| 1,897 | 4,464 | قرطاسية ومطبوعات |
| 19,746 | 31,103 | تأمين |
| 23,903 | 35,050 | كهرباء ومياه |
| 174,128 | 142,430 | أخرى |
| <u>2,778,534</u> | <u>4,087,728</u> | |

١٢ . مصاريف إدارية

| 2007 | 2008 |
|----------------|----------------|
| دينار | دينار |
| 105,802 | 105,251 |
| 8,498 | 7,939 |
| 52,249 | 52,617 |
| 41,257 | 22,235 |
| 21,600 | 21,600 |
| 3,886 | 4,708 |
| 9,438 | 2,928 |
| 2,278 | 10,882 |
| 60,021 | 56,602 |
| 11,230 | 11,244 |
| 4,809 | 5,111 |
| - | 44,473 |
| - | 50,468 |
| 69,154 | 38,780 |
| <u>390,222</u> | <u>434,838</u> |

| |
|-----------------------------------|
| رواتب وأجور ومنافع أخرى |
| مساهمة الشركة في الضمان الاجتماعي |
| رسوم حكومية واشتراكات |
| أتعاب مهنية واستشارات |
| بدل تنقلات أعضاء مجلس الإدارة |
| قرطاسية ومطبوعات |
| بريد وهاتف |
| دعاية وإعلان |
| إستهلاكات |
| صيانة وتصليلات |
| تجربات |
| مكافأة أعضاء مجلس الإدارة |
| مكافأة موظفين |
| أخرى |

١٣ . إيرادات أخرى

| 2007 | 2008 |
|---------------|---------------|
| دينار | دينار |
| 9,219 | 14,240 |
| 3,842 | - |
| - | 11,130 |
| 27,891 | - |
| 16,588 | 15,960 |
| <u>57,540</u> | <u>41,330</u> |

| |
|----------------------------------|
| فوائد بنكية |
| إيرادات بيع خردة |
| ديون معدومة تم تحصيلها |
| أرباح بيع موجودات مالية للمتاجرة |
| أخرى |

١٤. حصة السهم من ربح (خسارة) السنة

| 2007 | 2008 | |
|-----------|-----------|--|
| دينار | دينار | |
| | | الحصة الأساسية لتسهم من صافي الربح (الخسارة) |
| (461,673) | 381,301 | ربح (خسارة) السنة (دينار) |
| 7,500,000 | 7,500,000 | المتوسط المرجح لعدد الأسهم (سهم) |
| (0/062) | 0/050 | الحصة الأساسية لتسهم من ربح (خسارة) السنة |

* إن الحصة المخفضة لتسهم من ربح (خسارة) السنة مساوية للحصة الأساسية لتسهم من ربح (خسارة) السنة.

١٥. المعاملات مع جهات ذات علاقة

تمثل المعاملات مع جهات ذات علاقة المعاملات التي تمت مع الإدارة التنفيذية العليا للشركة وأعضاء مجلس الإدارة وجهات أخرى ذات علاقة.

هذا ويتم اعتماد سياسة الأسعار والشروط المتعلقة بهذه المعاملات من قبل إدارة الشركة.

فيما يلي ملخص الأرصدة مع جهات ذات العلاقة الظاهرة بالميزانية الموحدة:

| 2007 | 2008 | |
|--------|---------|---|
| دينار | دينار | |
| 25,739 | 241,309 | مبالغ مستحقة من جهات ذات علاقة (شركة الثقة للسياحة) |

* إن الأرصدة مع الجهات ذات العلاقة ناتجة عن نشاط الشركة الاعتيادي. لم تقم المجموعة بتسجيل أي مخصص مقابل المبالغ المستحقة من جهات ذات علاقة للمستثمرين المنتهين في 31 كانون الأول 2008 و 2007.

إن المعاملات مع جهات ذات العلاقة المتضمنة في قائمة الدخل الموحدة هي كما يلي:

| 2007 | 2008 | |
|--------|--------|---|
| دينار | دينار | |
| 21,600 | 66,073 | بدل تنقلات ومكافأة أعضاء مجلس الإدارة |
| 57,855 | 59,151 | رواتب وأجور ومنافع أخرى (الإدارة التنفيذية العليا للمجموعة) |

١٦. ضريبة الدخل

لم يتم احتساب مخصص لضريبة الدخل للسنة المنتهية في 31 كانون الأول 2008 وذلك لوجود خسائر مقبولة ضريبياً من أعوام سابقة.

لم نقم دائرة ضريبة الدخل بمراجعة السجلات المحاسبية للشركة للأعوام 2005 و2006 و2007 حتى تاريخ إعداد هذه القوائم المالية الموحدة.

حصلت الشركة على مخالصة نهائية من دائرة ضريبة الدخل حتى عام 2004.

وفيما يلي نسوية الربح المحاسبي مع الربح الضريبي لعامي 2008 و2007.

| 2007 | 2008 | |
|-----------|-----------|--------------------------------------|
| دينار | دينار | |
| (461,673) | 381,301 | الربح المحاسبي (الخسارة) قبل الضريبة |
| 102,357 | 168,257 | يضاف: مصاريف غير مقبولة ضريبياً |
| (27,891) | - | ينزل: أرباح غير خاضعة للضريبة |
| (249,771) | (636,978) | خسائر من أعوام سابقة |
| (636,978) | (87,420) | الخسارة المقبولة ضريبياً |

١٧. القيمة العادلة للأدوات المالية

تتمثل الأدوات المالية في الموجودات المالية والمطلوبات المالية.

تتكون الموجودات المالية من النقد في الصندوق ولدى البنوك والذمم المحينة ومبالغ مستحقة من جهات ذات علاقة وبعض الأرصدة المدينة الأخرى. تتكون المطلوبات المالية من الذمم الدائنة والبنوك الدائنة والقروض وبعض الأرصدة الدائنة الأخرى.

إن القيمة العادلة للأدوات المالية لا تختلف بشكل جوهري عن القيمة الدفترية لهذه الأدوات.

١٨. إدارة المخاطر

مخاطر أسعار الفائدة

إن المجموعة معرضة لمخاطر أسعار الفائدة على موجوداتها ومطلوباتها والتي تحمل فائدة مثل الودائع لدى البنوك والبنوك الدائنة والقروض.

يوضح الجدول التالي حساسية قائمة الدخل للتغيرات الممكنة المعقولة على أسعار الفائدة كما في 31 كانون الأول 2008، مع بقاء جميع المتغيرات الأخرى المؤثرة ثابتة.

تتمثل حساسية قائمة الدخل بأثر التغيرات المفترضة الممكنة بأسعار القوائد على ربح المجموعة لسنة واحدة، ويتم احتسابها على الموجودات والالتزامات المالية التي تحمل سعر فائدة متغير كما في 31 كانون الأول 2008.

| 2008 | | |
|-------------|---------------------------------------|--------------------------------|
| العملية | الزيادة بسعر الفائدة (نقطة مئوية) | الأثر على ربح السنة دينار |
| دينار أردني | 25 | (3,634) |
| 2007 | | |
| العملية | الانخفاض بسعر الفائدة (نقطة مئوية) | الأثر على ربح السنة دينار |
| دينار أردني | 25 | 3,634 |
| 2007 | | |
| العملية | الزيادة بسعر الفائدة (نقطة مئوية) | الأثر على خسارة السنة دينار |
| دينار أردني | 50 | (2,491) |
| 2007 | | |
| العملية | الانخفاض بسعر الفائدة (نقطة مئوية) | الأثر على خسارة السنة دينار |
| دينار أردني | 100 | 4,983 |

مخاطر الائتمان

مخاطر الائتمان هي المخاطر التي قد تنجم عن تخلف أو عجز المدينون والأطراف الأخرى عن الوفاء بالتزاماتهم تجاه المجموعة.

وترى المجموعة بأنها ليست معرضة بدرجة كبيرة لمخاطر الائتمان حيث تقوم بوضع سقف ائتماني للعملاء مع مراقبة الذم القائمة بشكل مستمر. كما تحتفظ المجموعة بالأرصدة والودائع لدى مؤسسات مصرفية رائجة. تقوم المجموعة بتقديم خدماتها لعدد كبير من العملاء. يمثل أكبر 10 عملاء ما نسبته 7,7% من الذم المدينة كما في 31 كانون الأول 2008. (2007, 43,3%).

مخاطر السيولة

تعمل المجموعة على إدارة مخاطر السيولة وذلك عن طريق التأكد من توفر التسهيلات البنكية. يلخص الجدول أدناه توزيع المطلوبات المالية (غير مضمونة) كما في 31 كانون الأول 2008 على أساس الفترة المتبقية للاستحقاق التعاقدية وأسعار الفائدة السوقية الحالية:

| المجموع | من سنة حتى 5 سنوات | من 3 شهور إلى 12 شهر | أقل من 3 شهور | 31 كانون الأول 2008 |
|------------------|-----------------------|-------------------------|----------------|---------------------|
| دينار | دينار | دينار | دينار | |
| 209,470 | - | 209,470 | - | بنوك دائنة |
| 735,236 | - | - | 735,236 | ذم دائنة |
| 176,579 | - | - | 176,579 | أرصدة دائنة أخرى |
| 1,631,250 | 1,305,000 | 244,687 | 81,563 | فروض |
| <u>2,752,535</u> | <u>1,305,000</u> | <u>454,157</u> | <u>993,378</u> | المجموع |

| المجموع | من سنة حتى 5 سنوات | من 3 شهور إلى 12 شهر | أقل من 3 شهور | 31 كانون الأول 2007 |
|------------------|-----------------------|-------------------------|----------------|---------------------|
| دينار | دينار | دينار | دينار | |
| 699,381 | - | 699,381 | - | بنوك دائنة |
| 381,240 | - | - | 381,240 | ذم دائنة |
| 167,240 | - | - | 167,240 | أرصدة دائنة أخرى |
| 77,310 | - | - | 77,310 | فروض |
| <u>1,325,171</u> | <u>-</u> | <u>699,381</u> | <u>625,790</u> | المجموع |

مخاطر العملات

إن معظم تعاملات المجموعة هي بالدينار الأردني والدولار الأمريكي. إن سعر صرف الدينار مربوط بسعر ثابت مع الدولار الأمريكي (1/41 دولار لكل دينار)، وبالتالي فإن أثر مخاطر العملات غير جوهري على القوائم المالية الموحدة.

١٩. التزامات محتملة

على المجموعة بتاريخ القوائم المالية التزامات محتمل أن تطرأ تتمثل في:

× مطالبة من دائرة الجمارك بمبلغ 5,480,380 دينار والتي تمثل رسوم وغرامات جمركية وضرائب أخرى ناجمة عن نقل ملكية حافلات شركة البتراء للنقل السياحي إلى الشركة الأردنية للاستثمار والنقل السياحي. وقد قامت الشركة بالاعتراض لدى محكمة الجمارك على مضمون قرار التفرغ وإصدار كفالة بنكية لتصالح دائرة الجمارك بمبلغ 1,370,095 دينار. بلغت تأميناتها النقدية 250,001 دينار. هذا ولم يتم التوصل إلى تسوية مع دائرة الجمارك حتى تاريخ إعداد هذه القوائم المالية.

× كفالات بنكية بمبلغ 207,000 دينار بلغت تأميناتها النقدية مبلغ 30,109 دينار.

٢٠. إدارة رأس المال

يتمثل الهدف الرئيسي فيما يتعلق بإدارة رأس المال المجموعة بالتأكد من المحافظة على نسب رأسمال ملائمة بشكل يدعم نشاط المجموعة ويعظم حقوق الملكية.

تقوم المجموعة بإدارة هيكل رأس المال وإجراء التعديلات اللازمة عليها في ضوء تغيرات ظروف العمل. هذا ولم تقم المجموعة بأية تعديلات على الأهداف والسياسات والإجراءات المتعلقة بهيكل رأس المال خلال السنة الحالية والسنة السابقة.

إن البنود المتضمنة في هيكل رأس المال تتمثل في رأس المال المدفوع والاحتياطي الاجباري والخسائر المتراكمة والبالغ مجموعها 7,306,424 دينار كما في 31 كانون الأول 2008 مقابل 6,925,123 دينار كما في 31 كانون الأول 2007

٢١. معايير التقارير المالية الدولية والتفسيرات الجديدة

تم إصدار معايير تقارير مالية جديدة وتعديلات على معايير المحاسبة الدولية القائمة والتفسيرات التالية حتى 31 كانون الأول 2008 إلا أنها غير ملزمة حتى الآن ولم تطبق من قبل المجموعة.

معيار التقارير المالية الدولي رقم 3 اندماج الاعمال - معدل ومعيار المحاسبة الدولي رقم 27 القوائم المالية الموحدة والمنفصلة - معدل

تم إصدار المعايير المعدلة في شهر كانون الثاني 2008 وينبغي تطبيقها على السنوات المالية التي تبدأ في أول تموز 2009 أو بعد ذلك.

ان معيار التقارير المالية الدولي رقم 3 معدل يتضمن عدداً من التغييرات التي تؤثر على السياسة المحاسبية لعمليات اندماج الأعمال (بعد التاريخ المشار إليه أعلاه) وبالتالي على المبلغ المعترف به كشهرة ونتائج الأعمال خلال الفترة التي تمت فيها عملية الإندماج ونتائج الأعمال اللاحقة.

يتطلب معيار المحاسبة الدولي رقم 27 معدل عدم زيادة الشهرة أو الاعتراف بربح أو خسارة نتيجة تغير نسبة الملكية في شركة تابعة بما لا يتجم عنه فقدان للسيطرة حيث يتم تسجيل الأثر في حقوق الملكية. بالإضافة إلى ذلك فإن هذا المعيار المعدل قام بتغيير السياسة المحاسبية المتعلقة في الحسابات المتحققة من قبل الشركة التابعة والسياسة المحاسبية المتعلقة بفقدان السيطرة على الشركة التابعة.

ترتب على هذه التغييرات تعديلات في معايير أخرى مثل معيار المحاسبة الدولي رقم 7 قائمة التدفقات النقدية ومعيار المحاسبة الدولي رقم 12 ضرائب الدخل ومعيار المحاسبة الدولي رقم 21 أثر التغييرات في اسعار صرف العملات الاجنبية ومعيار المحاسبة الدولي رقم 28 المحاسبة عن الإستثمارات في الشركات الخليفة ومعيار المحاسبة الدولي رقم 31 المخصص في المشاريع المشتركة. إن التغييرات في معيار التقارير المالية الدولي رقم 3 ومعيار المحاسبة الدولي رقم 27 سوف تؤثر على السياسة المحاسبية لعمليات اندماج الأعمال. حالات فقدان السيطرة على شركات تابعة والمعاملات مع مالكي حقوق الأقلية.

معيار المحاسبة الدولي رقم 1 عرض القوائم المالية - معدل

تم إصدار هذا المعيار المعدل خلال شهر أيلول 2007 وينبغي تطبيقه للسنوات المالية التي تبدأ في أول كانون الثاني 2009 أو بعد ذلك. يفصل هذا المعيار بين التغييرات في حقوق ملكية حملة الأسهم عن التغييرات الأخرى في حقوق الملكية. سوف تشمل قائمة التغييرات في حقوق الملكية تفاصيل المعاملات مع حملة الأسهم. فيما يتم عرض جميع التغييرات الأخرى في حقوق الملكية في بند واحد منفصل. بالإضافة إلى ذلك اضاف هذا المعيار قائمة الدخل الشامل التي تعرض كافة بنود الإيرادات والمصروفات التي تم الاعتراف بها إما في قائمة واحدة أو في قائمتين مترابطين ان المجموعة بصدد تقييم إذا ما كان سوف يقوم بإعداد قائمة واحدة أو قائمتين.

معيار المحاسبة الدولي رقم 32 الادوات المالية - العرض ومعيار المحاسبة الدولي رقم 1 عرض القوائم المالية - الادوات المالية المطروحة للتداول والالتزامات الناشئة عن التصفية.

تم إصدار التعديلات على معياري المحاسبة الدوليين رقم 32 ورقم 1 خلال شهر شباط 2008 وينبغي تطبيقها للسنوات المالية التي تبدأ في أول كانون الثاني 2009 أو بعد ذلك. إن التعديلات توفر نطاق محدد لإمكانية تصنيف الأدوات المالية المطروحة للتداول كأدوات ملكية إذا ما تطبقت عليها خصائص معينة. ان تطبيق هذه التعديلات لن ينتج عنه أية أثر على المركز المالي أو الأداء المالي للمجموعة حيث لم تقم المجموعة بإصدار مثل هذه الادوات.

معييار المحاسبة الدولي رقم 39 الادوات المالية الاعتراف والقياس - بنود التحوط المؤهلة
ثم إصدار التعديلات على معيار المحاسبة الدولي رقم 39 خلال شهر آب 2008 وينبغي تطبيقها للسنوات المالية التي تبدأ في أول تموز 2009 أو بعد ذلك.

يتطرق هذا التعديل إلى معاملات التحوط لجانب واحد من مخاطر البند التحوط وتحديد بند التصخم أو جزء منها في حالات معينة كمخاطر متحوط لها. يوضح هذا التعديل بأنه يسمح للمتشاة بتحديد جزء من التغيير في القيمة العادلة أو التنوع في التدفق النقدي للأداة المالية كبند متحوط له.

ان تطبيق هذا التعديل لن ينتج عنه أي اثر على المركز المالي أو الاداء المالي للمجموعة. حيث انه لم يتم الدخول في مثل أدوات التحوط هذه.

معييار التقارير المالية الدولي رقم 2 معدل - الدفع على اساس الاسهم

قام مجلس معايير المحاسبة الدولية بإصدار تعديل على معيار التقارير المالية الدولي رقم 2 في شهر كانون الثاني 2008 لتوضيح تعريف شروط إستحقاق أدوات حقوق الملكية الممنوحة والمعالجة المحاسبية للمنع التي تم إلغاؤها. ينبغي تطبيق هذا التعديل للسنوات المالية التي تبدأ في أول كانون الثاني 2009 أو بعد ذلك.

لن ينتج عن هذا التعديل أثر على المركز المالي أو الاداء المالي للمجموعة.

معييار التقارير المالية الدولي رقم 8 القطاعات التشغيلية

قام مجلس معايير المحاسبة الدولية بإصدار معيار التقارير المالية الدولي رقم 8 خلال شهر تشرين الثاني 2006. يحل هذا المعيار محل معيار المحاسبة الدولي رقم 14 "تقديم التقارير حول القطاعات". ينبغي تطبيق هذا المعيار للمفترات السنوية التي تبدأ في أول كانون الثاني 2009 أو بعد ذلك. من المتوقع أن لا تختلف القطاعات التشغيلية حسب المعيار الجديد عن قطاعات الأعمال المعرفة حالياً بموجب معيار المحاسبة الدولي رقم 14.

معييار المحاسبة الدولي رقم 23 تكاليف الاقتراض - معدل

تم إصدار التعديل على معيار المحاسبة الدولي رقم 23 من قبل مجلس معايير المحاسبة الدولية خلال شهر نيسان 2007. يتطلب المعيار المعدل رسملة تكاليف الاقتراض التي تعزى مباشرة إلى نكالت أو إنشياء أو إنتاج أصل مؤهل كجزء من تكلفة ذلك الأصل. يطبق هذا التعديل على السنوات المالية التي تبدأ في أول كانون الثاني 2009 أو بعد ذلك.

لن ينتج عن تطبيق هذا التعديل أثر على المركز المالي أو الأداء المالي للمجموعة.

| Date | Description | Amount | Balance |
|------|-------------|--------|---------|
| | | | |
| | | | |
| | | | |
| | | | |
| | | | |
| | | | |
| | | | |
| | | | |
| | | | |
| | | | |
| | | | |
| | | | |
| | | | |
| | | | |
| | | | |
| | | | |
| | | | |
| | | | |
| | | | |
| | | | |
| | | | |
| | | | |
| | | | |
| | | | |
| | | | |
| | | | |
| | | | |
| | | | |
| | | | |
| | | | |
| | | | |
| | | | |
| | | | |
| | | | |
| | | | |
| | | | |
| | | | |
| | | | |
| | | | |